

# Dell Vostro 15–3559

## Vlasnički priručnik

Regulativni model: P52F  
Regulativna vrsta: P52F003



# Napomene, oprezi i upozorenja

-  **NAPOMENA:** NAPOMENA ukazuje na važne informacije koje vam pomažu da koristite svoje računalo na bolji način.
-  **OPREZ: MJERA OPREZA** označava moguće oštećenje hardvera ili gubitak podataka i otkriva kako izbjeći te probleme.
-  **UPOZORENJE: UPOZORENJE** označava moguće oštećenje imovine, osobne ozljede ili smrt.

**Autorsko pravo © 2015 Dell Inc. Sva prava pridržana.** Ovaj proizvod zaštićen je američkim i međunarodnim zakonom o autorskom pravu i intelektualnom vlasništvu. Dell™ i logotip Dell u zaštitni znakovi tvrtke Dell Inc. u Sjedinjenim Američkim Državama i/ili drugim sudskim nadležnostima. Svi ostali znakovi i nazivi koji su navedeni ovdje mogu predstavljati zaštićene znakove odgovarajućih tvrtki.

2015 - 08

Rev. A00

# Sadržaj

<b>1 Radovi na vašem računalu.....</b>	<b>5</b>
Prije radova na unutrašnjosti računala.....	5
Preporučeni alati.....	6
Isključivanje računala.....	6
Nakon rada na unutrašnjosti računala.....	7
<b>2 Uklanjanje i instaliranje komponenti.....</b>	<b>8</b>
Uklanjanje baterije.....	8
Ugradnja baterije.....	9
Uklanjanje diska optičkog pogona.....	9
Ugradnja diska optičkog pogona.....	9
Uklanjanje pristupne ploče.....	9
Ugradnja pristupne ploče.....	10
Uklanjanje tvrdog pogona.....	10
Ugradnja tvrdog pogona.....	12
Uklanjanje memorijskog modula.....	12
Ugradnja memorijskog modula.....	13
Uklanjanje WLAN kartice.....	13
Ugradnja WLAN kartice.....	13
Uklanjanje baterije na matičnoj ploči.....	13
Ugradnja baterije na matičnoj ploči.....	14
Uklanjanje tipkovnice.....	14
Ugradnja tipkovnice.....	15
Uklanjanje poklopca kućišta.....	15
Ugradnja poklopca kućišta.....	17
Uklanjanje ploče s ulazima i izlazima (I/O).....	17
Ugradnja ploče s ulazima i izlazima (I/O).....	18
Uklanjanje sklopa hladila.....	19
Ugradnja sklopa hladila.....	20
Uklanjanje zvučnika.....	20
Ugradnja zvučnika.....	21
Uklanjanje matične ploče.....	21
Ugradnja matične ploče.....	23
Uklanjanje priključka napajanja.....	24
Ugradnja priključka napajanja.....	24
Uklanjanje sklopa zaslona.....	25
Ugradnja sklopa zaslona.....	26
Uklanjanje okvira zaslona.....	27


Ugradnja okvira zaslona.....	27
Uklanjanje kamere.....	28
Ugradnja kamere.....	28
Uklanjanje šarki zaslona.....	29
Ugradnja šarki zaslona.....	29
Uklanjanje ploče zaslona.....	30
Ugradnja ploče zaslona.....	31
<b>3 Program za postavljanje sustava.....</b>	<b>33</b>
Redoslijed podizanja sustava.....	33
Navigacijske tipke.....	33
Opcije programa za postavljanje sustava.....	34
Ažuriranje BIOS-a .....	42
Zaporka sustava i postavljanje.....	42
Pridruživanje zaporke sustava i zaporke za postavljanje.....	43
Brisanje ili promjena postojeće zaporke sustava i/ili postavljanja.....	43
<b>4 Diagnostike.....</b>	<b>45</b>
Dijagnostika poboljšanog testiranja računala prije podizanja sustava (ePSA).....	45
<b>5 Specifikacije.....</b>	<b>46</b>
Specifikacije.....	46
<b>6 Kontaktiranje tvrtke Dell.....</b>	<b>51</b>
Kontaktiranje tvrtke Dell.....	51


# Radovi na vašem računalu


## Prije radova na unutrašnjosti računala


Kako biste zaštitili računalo od mogućih oštećenja i pospješili osobnu sigurnost, pridržavajte se sljedećih sigurnosnih uputa. Ako nije navedeno drugačije, svaki postupak u ovom dokumentu podrazumijeva postojanje sljedećih uvjeta:


- Da ste pročitali sigurnosne upute koje ste dobili zajedno s vašim računalom.
- Komponenta se može zamijeniti ili ako je zasebno kupljena, instalirati izvođenjem postupka uklanjanja obrnutim redoslijedom.


 **UPOZORENJE:** Odspojite sve izvore napajanja prije otvaranja pokrova računala i ploča. Nakon što ste dovršili radove unutar računala, ponovno postavite sve pokrove, ploče i vijke prije priključivanja na izvor napajanja.


 **UPOZORENJE:** Prije rada na unutrašnjosti računala pročitajte sigurnosne upute koje ste dobili s računalom. Dodatne sigurnosne informacije potražite na početnoj stranici za sukladnost sa zakonskim odredbama na [www.dell.com/regulatory\\_compliance](http://www.dell.com/regulatory_compliance)

 **OPREZ:** Mnogi popravci smiju se izvršiti samo od strane ovlaštenog servisnog tehničara. Smijete vršiti samo pronalaženje problema i sitne popravke kao što ste ovlašteni u svojoj dokumentaciji o proizvodu ili po uputama tima online ili putem telefonske usluge i podrške. Vaše jamstvo ne pokriva oštećenja uzrokovana servisiranjem koje tvrtka Dell nije ovlastila. Pročitajte i slijedite sigurnosne upute koje su isporučene s uređajem.

 **OPREZ:** Kako biste izbjegli elektrostaticko pražnjenje, uzemljite se koristeći ručnu traku za uzemljenje ili povremeno dotaknite neobojenu metalnu površinu, kao što je priključak na stražnjoj strani računala.

 **OPREZ:** Pažljivo rukujte komponentama i karticama. Ne dodirujte komponente ili kontakte na kartici. Karticu pridržavajte za rubove ili za metalni nosač. Komponente poput procesora pridržavajte za rubove, a ne za pinove.


 **OPREZ:** Kad isključujete kabel, povucite za njegov utikač ili jezičak, a ne sam kabel. Neki kabeli imaju priključke s jezičcima za blokiranje. Ako iskapčate taj tip kabela, prije iskapčanja pritisnite jezičke za blokiranje. Dok razdvajate priključke, držite ih poravnate i izbjegavajte krivljenje bilo koje od pinova priključka. Također se prije ukopčavanja kabela pobrinite da su oba priključka pravilno okrenuta i poravnata.

 **NAPOMENA:** Boja i određene komponente vašeg računala se mogu razlikovati od onih prikazanih u ovom dokumentu.


Kako biste izbjegli oštećivanje računala, izvršite sljedeće korake prije nego što započnete s radom na unutrašnjosti računala.

1. Pobrinite se da je radna površina ravna i čista kako se pokrov računala ne bi ogrebao.
2. Isključite računalo (pogledajte odlomak Isključivanje računala).

3. Ako je računalo priključeno na priključnu stanicu (umetnuto), uklonite računalo iz priključne stanice.


 **OPREZ: Za iskopčavanje mrežnog kabela, najprije iskopčajte kabel iz svog računala i potom iskopčajte kabel iz mrežnog uređaja.**

4. Iskopčajte sve mrežne kabele iz svog računala.
5. Odspojite računalo i sve priključene uređaje iz svih električnih izvora napajanja.
6. Zatvorite zaslon i računalo okrenite naopako na ravnoj radnoj površini.

 **NAPOMENA:** Kako biste izbjegli oštećivanje ploče sustava, prije servisiranja računala morate izvaditi glavnu bateriju.

7. Uklonite glavnu bateriju.
8. Okrenite računalo gornjom stranom prema gore.
9. Otvorite zaslon.
10. Pritisnite gumb za uključivanje kako biste uzemljili matičnu ploču.

 **OPREZ: Kako biste se zaštitili od električnog udara, prije skidanja pokrova računala uvijek isključite računalo iz zidne utičnice.**

 **OPREZ: Prije nego što dotaknete bilo koji dio u unutrašnjosti svog računala, uzemljite se dodirivanjem neobojene metalne površine, poput metalnog dijela na poleđini računala. Dok radite, povremeno dotaknite neobojanu metalnu površinu kako bi ispraznili statički elektricitet koji bi mogao oštetiti unutarnje komponente.**


11. Uklonite sve umetnute ExpressCard ili Smart kartice iz odgovarajućih utora.


## Preporučeni alati


Za izvršavanje postupaka iz ovog dokumenta možda će vam trebati slijedeći alati:


- mali ravni odvijač
- #0 križni odvijač
- #1 križni odvijač
- malo plastično šilo

## Isključivanje računala


 **OPREZ: Kako biste izbjegli gubitak podataka, prije isključivanja računala spremite i zatvorite sve otvorene datoteke i zatvorite sve otvorene programe.**

1. Isključite operativni sustav:
  - U sustavu Windows 8:
    - Korištenje uređaja koji ima omogućen rad dodirrom:
      - a. potegnute s desnog ruba zaslona, otvorite padajući izbornik i odaberite **Postavke**.
      - b. Odaberite  i potom odaberite **Isključi**
    - Korištenje miša:
      - a. usmjerite u gornji desni kut zaslona i kliknite na **Postavke**.

- b. Kliknite na  i potom odaberite **Isključi**.
- U sustavu Windows 7:

1. Kliknite na **Start** .
2. Kliknite na **Isključi**.

ili

1. Kliknite na **Start** .
2. Kliknite na strelicu u donjem desnom kutu izbornika **Start** na način prikazan u nastavku, a



zatim kliknite na **Isključi**.

2. Provjerite je li računalo, kao i svi priključeni uređaji isključeno. Ako se računalo i priključeni uređaji nisu automatski isključili nakon odjave operativnog sustava, pritisnite i približno 4 sekunde držite gumb za uključivanje/isključivanje kako biste ih isključili.

## Nakon rada na unutrašnjosti računala

Nakon što ste završili bilo koji postupak ugradnje, prije uključivanja računala provjerite jeste li priključili sve vanjske uređaje, kartice i kabele.

 **OPREZ: Kako biste izbjegli oštećivanje računala, koristite isključivo bateriju namijenjenu za dotično Dell računalo. Nemojte koristiti baterije koje su namijenjene za druga Dell računala.**

1. Priključite sve vanjske uređaje, kao što je replikator ulaza ili medijska baza i ponovno postavite sve kartice, kao što je ExpressCard.
2. Priključite sve telefonske ili mrežne kabele na svoje računalo.

 **OPREZ: Kako biste priključili mrežni kabel, prvo ga priključite u mrežni uređaj, a zatim u računalo.**

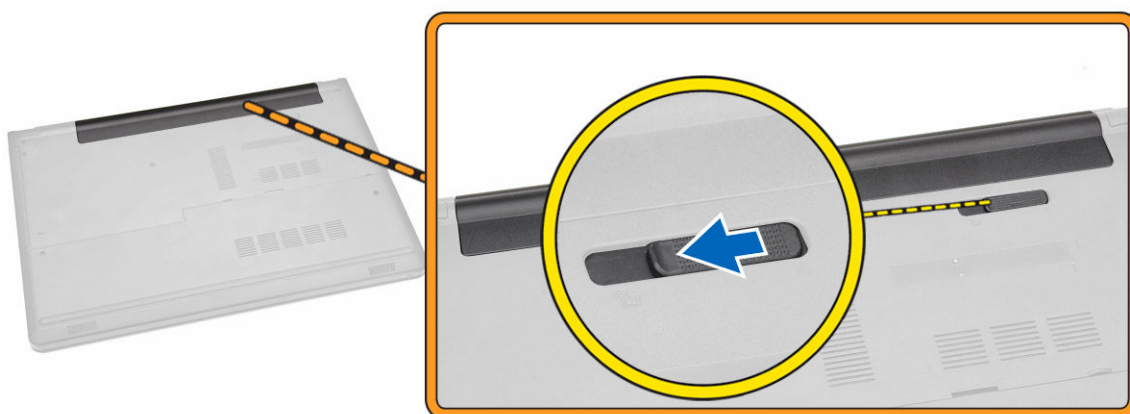
3. Ponovno postavite bateriju.
4. Priključite svoje računalo i sve priključene uređaje na njihove izvore električnog napajanja.
5. Uključite računalo.

## Uklanjanje i instaliranje komponenti

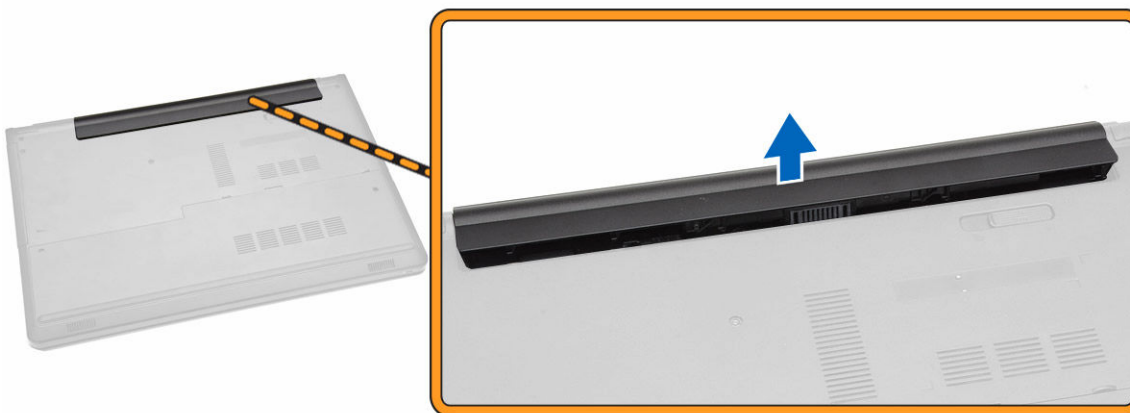
Ovaj odjeljak pruža detaljne informacije o tome kako ukloniti ili instalirati komponente s vašeg računala.

### Uklanjanje baterije

1. Slijedite postupke u poglavlju [Prije rada na unutrašnjosti računala](#).
2. Pomaknite jezičak za oslobađanje kako biste oslobodili bateriju.



3. Uklonite bateriju iz računala.

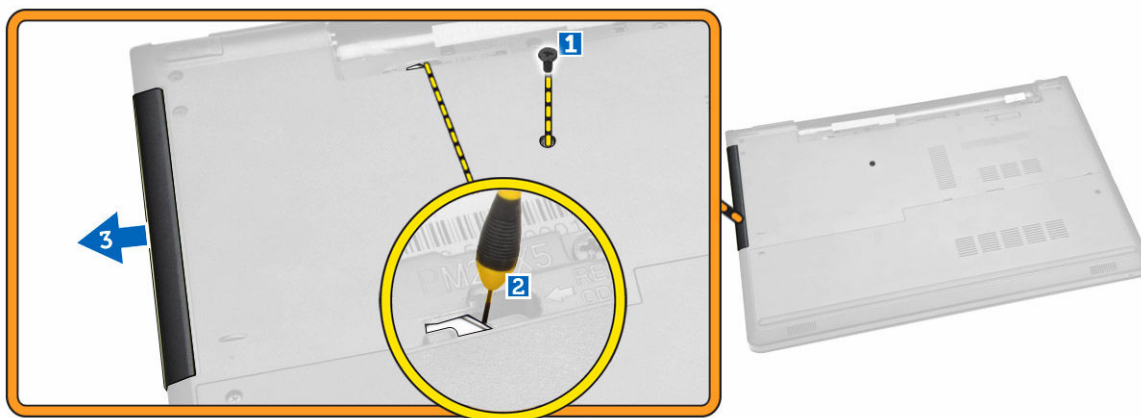


## Ugradnja baterije

1. Umetnite bateriju u njezin utor sve dok ne nasjedne na mjesto.
2. Slijedite upute u odlomku [Nakon rada na unutrašnjosti računala](#).

## Uklanjanje diska optičkog pogona

1. Slijedite postupke u poglavlju [Prije rada na unutrašnjosti računala](#).
2. Uklonite [bateriju](#).
3. Izvedite sljedeće korake na način kako je prikazano u ilustraciji:
  - a. Uklonite vijke koja osigurava disk optičkog pogona (ODD) na računalo [1].
  - b. Pritisnite označeni jezičak korištenjem šila [2].
  - c. Izvucite ODD iz računala [3].

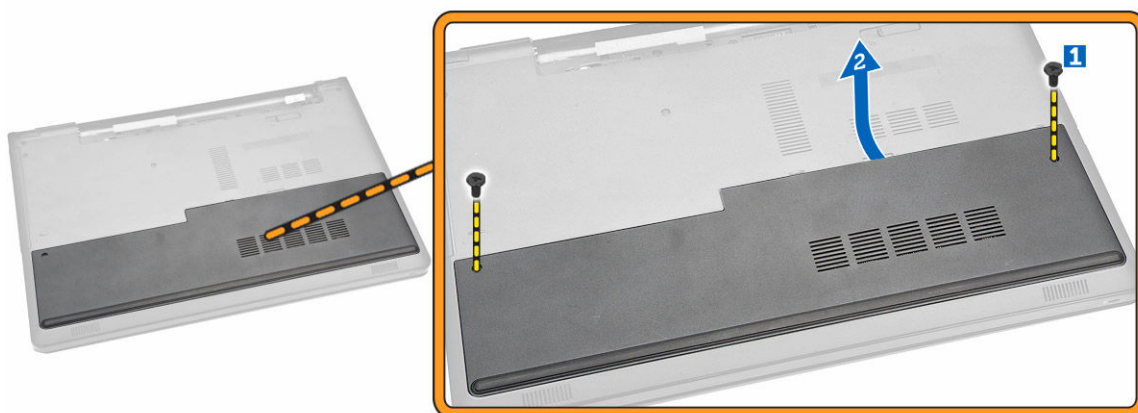


## Ugradnja diska optičkog pogona

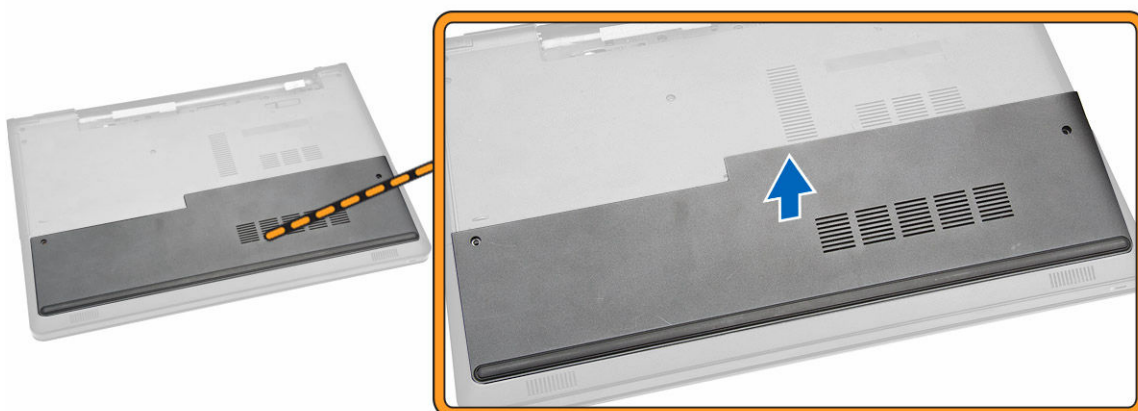
1. Umetnite ODD u njezin utor sve dok ne nasjedne na mjesto.
2. Pritegnite vijak koji pričvršćuje ODD karticu.
3. Ugradite [bateriju](#).
4. Slijedite upute u odlomku [Nakon rada na unutrašnjosti računala](#).

## Uklanjanje pristupne ploče

1. Slijedite postupke u poglavlju [Prije rada na unutrašnjosti računala](#).
2. Uklonite [bateriju](#).
3. Izvedite sljedeće korake na način kako je prikazano u ilustraciji:
  - a. Uklonite vijke koji pričvršćuju pristupnu ploču na kućište računala [1].
  - b. Podignite djelomično pristupnu ploču pod kutom od 45 stupnjeva [2].



4. Uklonite pristupnu ploču iz računala.



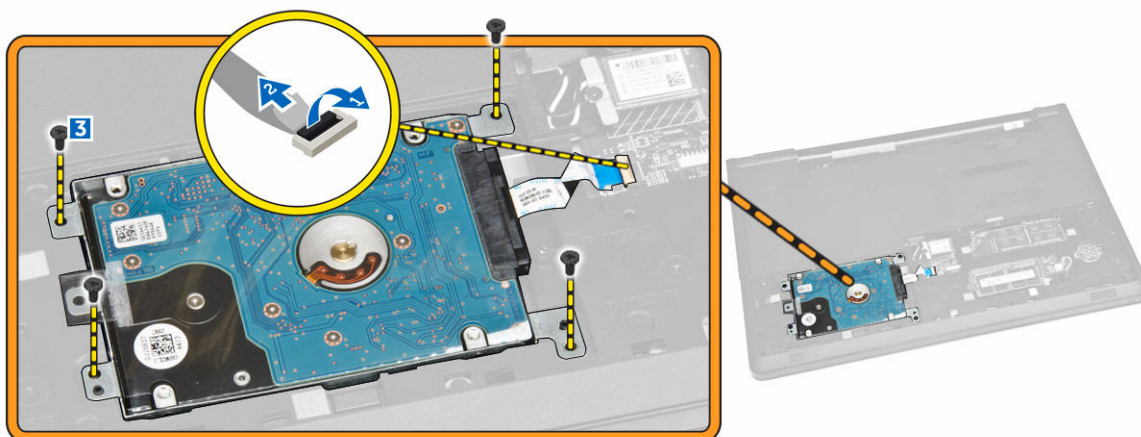
## Ugradnja pristupne ploče

1. Postavite pristupni panel kako biste poravnali otvore za vijke na stražnjem dijelu računala.
2. Pritegnite vijke koji pričvršćuju pristupnu ploču na računalo.
3. Ugradite [bateriju](#).
4. Slijedite upute u odlomku [Nakon rada na unutrašnjosti računala](#).

## Uklanjanje tvrdog pogona

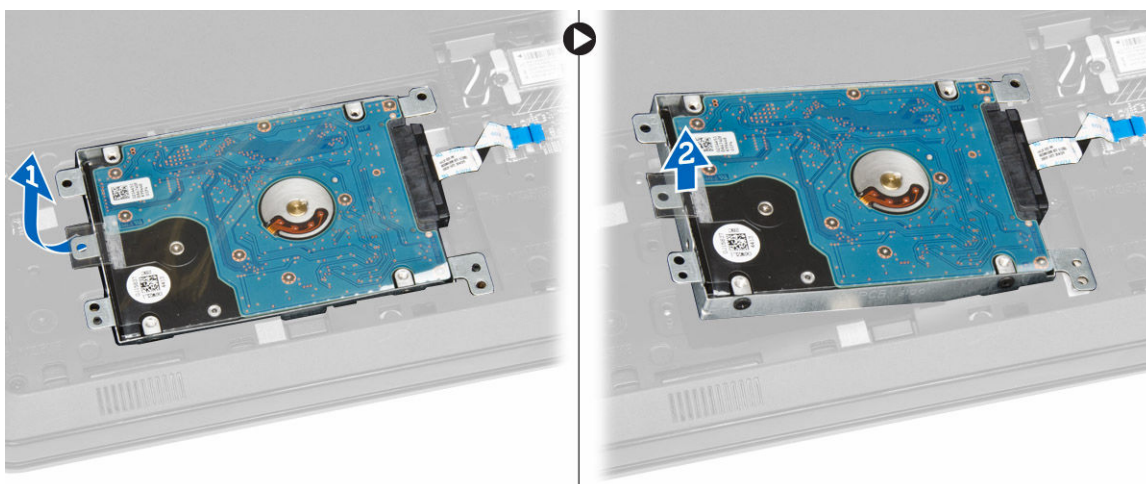
1. Slijedite postupke u poglavlju [Prije rada na unutrašnjosti računala](#).
2. Uklonite:
  - a. [baterija](#)
  - b. [pristupnu ploču](#)
3. Izvedite sljedeće korake na način kako je prikazano u ilustraciji:
  - a. Odspojite kabel tvrdog pogona iz matične ploče i podignite ga kako biste ga uklonili iz računala [1,2].

b. Uklonite vijke kojima je tvrdi pogon pričvršćen za računalo [3].



4. Izvedite sljedeće korake na način kako je prikazano u ilustraciji:

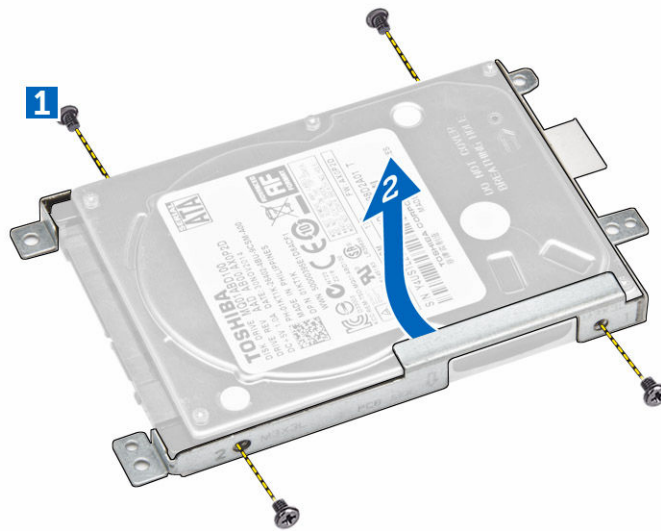
a. Podignite tvrdi pogon i izvadite ga iz računala [1,2].



5. Izvedite sljedeće korake na način kako je prikazano u ilustraciji:

a. Uklonite vijke kojima je tvrdi pogon pričvršćen za nosač [1].

b. Podignite tvrdi pogon iz nosača [2].

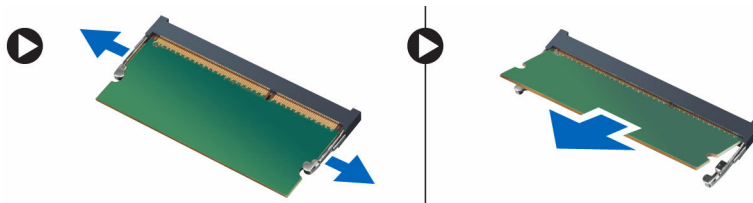


## Ugradnja tvrdog pogona

1. Tvrdi pogon postavite u nosač.
2. Pritegnite vijke koji pričvršćuju tvrdi pogon na nosač.
3. Umetnite tvrdi pogon u priključak.
4. Pritegnite vijke kako biste ga osigurali na kućištu.
5. Ugradite:
  - a. [pristupnu ploču](#)
  - b. [baterija](#)
6. Slijedite upute u odlomku [Nakon rada na unutrašnjosti računala](#).

## Uklanjanje memorijskog modula

1. Slijedite postupke u poglavlju [Prije rada na unutrašnjosti računala](#).
2. Uklonite:
  - a. [baterija](#)
  - b. [pristupnu ploču](#)
3. Razmaknite sigurnosne kopče od memorijskog modula sve dok ne iskoči.
4. Uklonite memorijski modul iz njegova utora na matičnoj ploči.

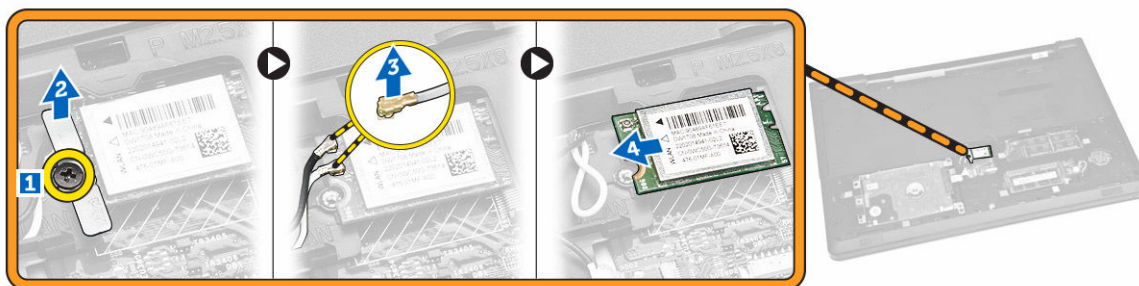


## Ugradnja memorijskog modula

1. Umetnite memorijski modul u utor i pritisnite kako biste zaključali sigurnosne spajalice.
2. Ugradite:
  - a. [pristupnu ploču](#)
  - b. [baterija](#)
3. Slijedite upute u odlomku [Nakon rada na unutrašnjosti računala](#).

## Uklanjanje WLAN kartice

1. Slijedite postupke u poglavlju [Prije rada na unutrašnjosti računala](#).
2. Uklonite:
  - a. [baterija](#)
  - b. [pristupnu ploču](#)
3. Izvedite sljedeće korake na način kako je prikazano u ilustraciji:
  - a. Uklonite vijak koji pričvršćuje WLAN karticu na matičnu ploču [1,2].
  - b. Uklonite dva priključka koji pričvršćuju WLAN karticu na matičnu ploču [3].
  - c. Uklonite WLAN karticu iz utora [4].



## Ugradnja WLAN kartice

1. Umetnite WLAN karticu u njezin utor i pritegnite vijak kako biste je pričvrstili na matičnu ploču.
2. Priključite dva priključka (crni kabel na crni trokut i bijeli kabel na bijeli trokut).
3. Ugradite:
  - a. [pristupnu ploču](#)
  - b. [baterija](#)
4. Slijedite upute u odlomku [Nakon rada na unutrašnjosti računala](#)

## Uklanjanje baterije na matičnoj ploči

1. Slijedite postupke u poglavlju [Prije rada na unutrašnjosti računala](#).
2. Uklonite:
  - a. [baterija](#)
  - b. [pristupnu ploču](#)
3. Gurnite gumb jezička za oslobađanje pomoću šila i potom povucite bateriju na maatičnoj ploči kako biste je uklonili iz računala.

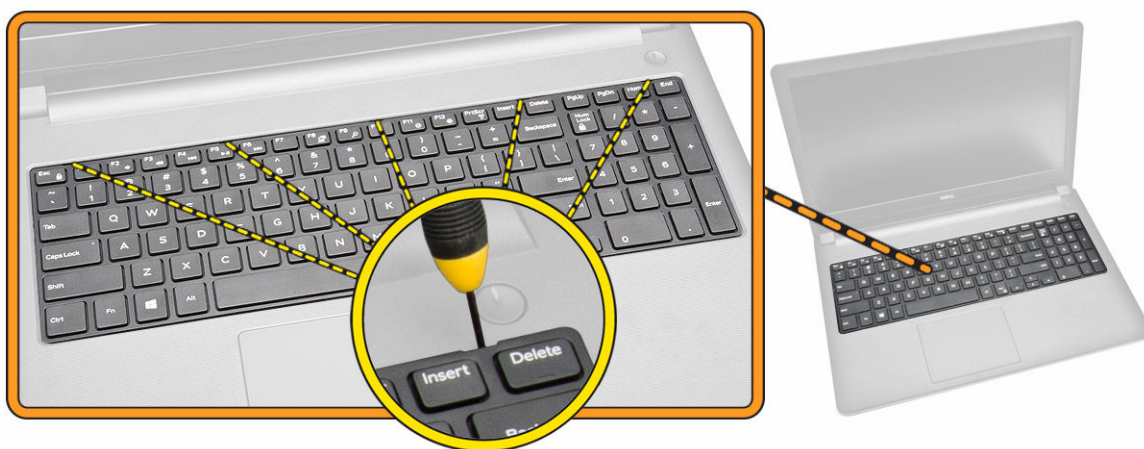


## Ugradnja baterije na matičnoj ploči

1. Umetnite bateriju na matičnoj ploči i pritisnite kako biste je zaključali.
2. Ugradite:
  - a. [pristupnu ploču](#)
  - b. [baterija](#)
3. Slijedite upute u odlomku [Nakon rada na unutrašnjosti računala](#).

## Uklanjanje tipkovnice

1. Slijedite postupke u poglavlju [Prije rada na unutrašnjosti računala](#).
2. Uklonite [bateriju](#).
3. Oslobodite tipkovnicu tako da je izdignete na jezičcima za oslobađanje pomoću šila.



4. Izvedite sljedeće korake na način kako je prikazano u ilustraciji:
  - a. Pomaknite i podignite tipkovnicu za pristup donje kabele priključka tipkovnice [1,2].



5. Izvedite sljedeće korake na način kako je prikazano u ilustraciji:
  - a. Odspojite kabel tipkovnice iz matične ploče [1].
  - b. Podignite kabel tipkovnice kako biste ga uklonili iz računala [2].



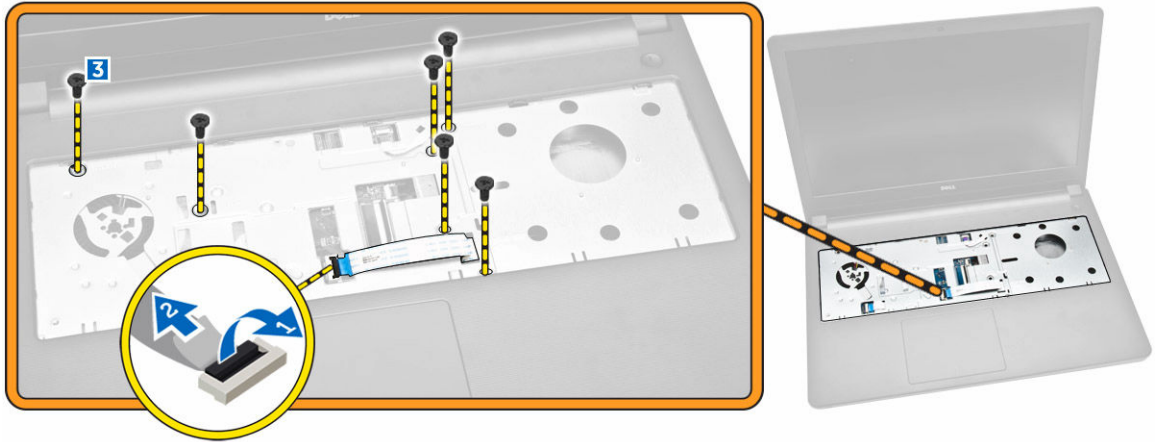
## Ugradnja tipkovnice

1. Priključite kabel tipkovnice u priključak na matičnoj ploči.
2. Pomaknite tipkovnicu u utor za otpuštanje.
3. Pritisnite uzduž gornjih rubova kako biste zaključali tipkovnicu u mjestu.
4. Ugradite [bateriju](#).
5. Slijedite upute u odlomku [Nakon rada na unutrašnjosti računala](#).

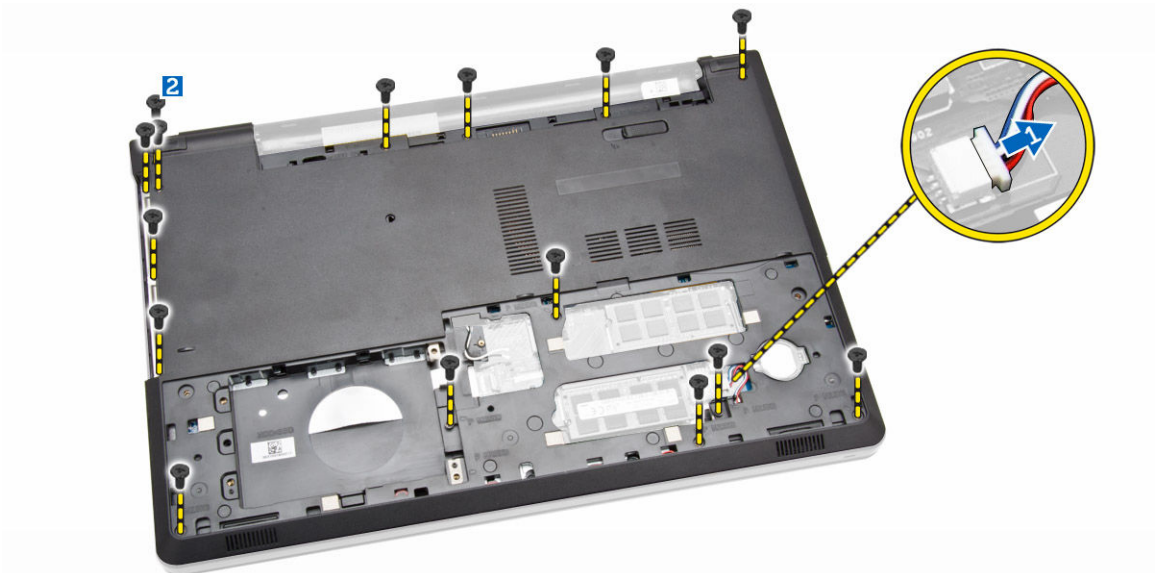
## Uklanjanje poklopca kućišta

1. Slijedite postupke u poglavlju [Prije rada na unutrašnjosti računala](#).
2. Uklonite:
  - a. [baterija](#)

- b. [tvrdi pogon](#)
  - c. [pristupnu ploču](#)
  - d. [disk optičkog pogona](#)
  - e. [WLAN karticu](#)
  - f. [memorijski modul](#)
  - g. [tipkovnicu](#)
3. Izvedite sljedeće korake na način kako je prikazano u ilustraciji:
- a. Odspojite priključak ODD i podignite kako biste ga uklonili iz matične ploče [1,2].
  - b. Uklonite vijke iz oslonca za ruku [3].

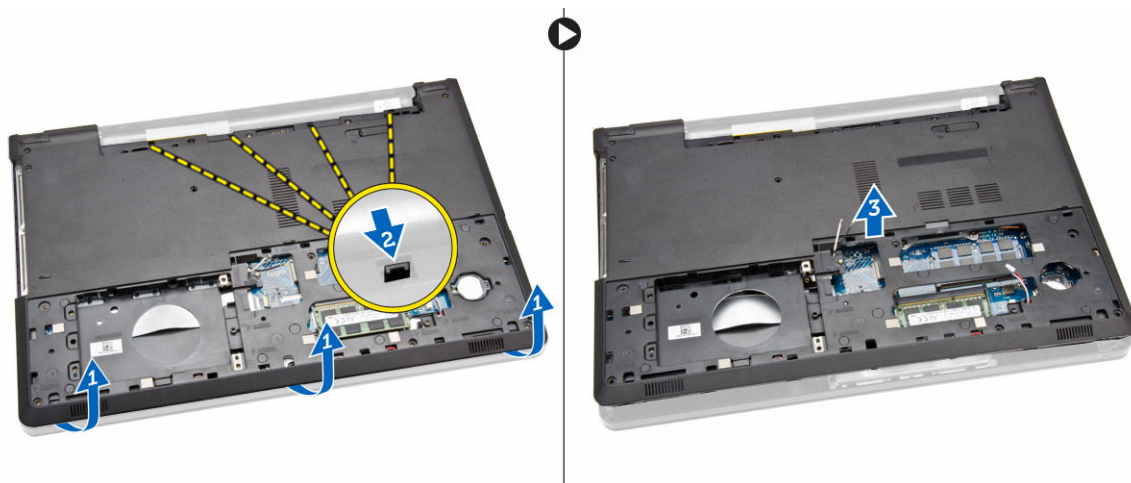


4. Izvedite sljedeće korake na način kako je prikazano u ilustraciji:
- a. Odspojite kabel zvučnika koji priključuje stražnji poklopac na računalo [1].
  - b. Uklonite vijke koji pričvršćuju poklopac kućišta na računalo [2].



5. Izvedite sljedeće korake na način kako je prikazano u ilustraciji:
- a. Preokrenite računalo i uklonite vijke na kućištu računala [1].
  - b. Oslobodite jezičke koji pričvršćuju poklopac kućišta [2].

- c. Izdignite poklopac računala i izvucite dalje od računala [3].

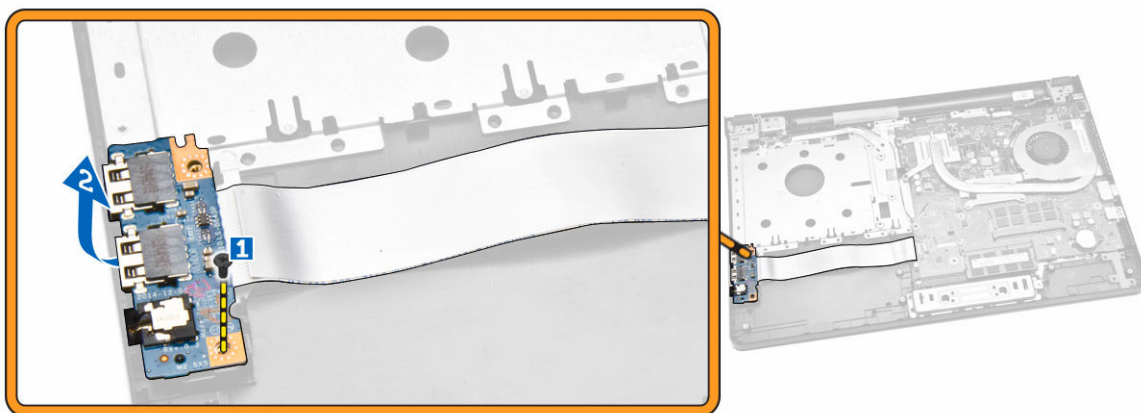


## Ugradnja poklopca kućišta

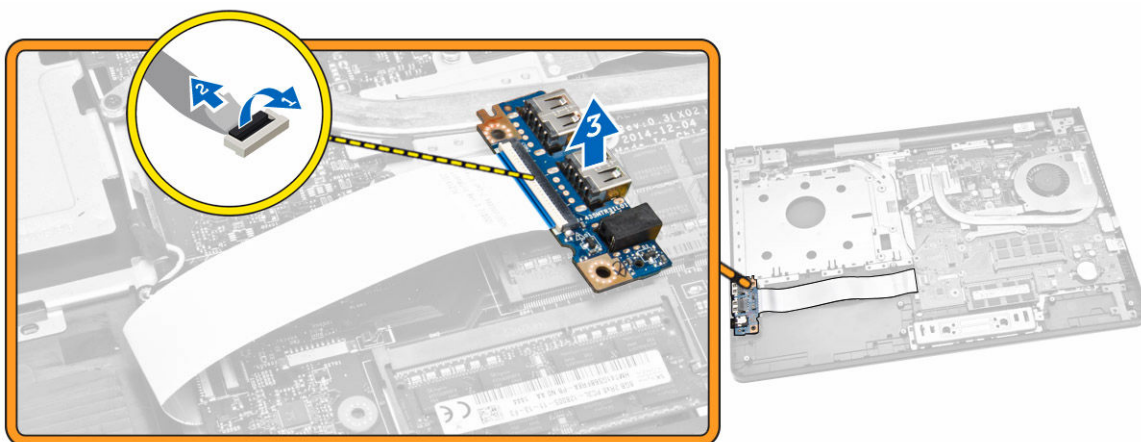
1. Postavite poklopac kućišta na kućište i pritisnite utore dok ne zaključaju na mjesto.
2. Spojite priključak ODD na matičnu ploču.
3. Pritegnite vijke koji pričvršćuju poklopac kućišta za oslonac za ruku.
4. Preokrenite računalo i pritegnite vijke na kućištu računala.
5. Ugradite:
  - a. [tipkovnicu](#)
  - b. [memorijski modul](#)
  - c. [tvrdi pogon](#)
  - d. [WLAN karticu](#)
  - e. [pristupnu ploču](#)
  - f. [disk optičkog pogona](#)
  - g. [baterija](#)
6. Slijedite upute u odlomku [Nakon rada na unutrašnjosti računala](#).

## Uklanjanje ploče s ulazima i izlazima (I/O)

1. Slijedite postupke u poglavlju [Prije rada na unutrašnjosti računala](#).
2. Uklonite:
  - a. [baterija](#)
  - b. [disk optičkog pogona](#)
  - c. [pristupnu ploču](#)
  - d. [tvrdi pogon](#)
  - e. [memorijski modul](#)
  - f. [tipkovnicu](#)
  - g. [poklopac kućišta](#)
3. Izvedite sljedeće korake na način kako je prikazano u ilustraciji:
  - a. Uklonite vijak koji pričvršćuje I/O [1].
  - b. Podignite I/O ploču iz kućišta računala [2].



4. Izvedite sljedeće korake na način kako je prikazano u ilustraciji:
  - a. Odspojite kabel I/O ploče i podignite dalje od računala [1,2].

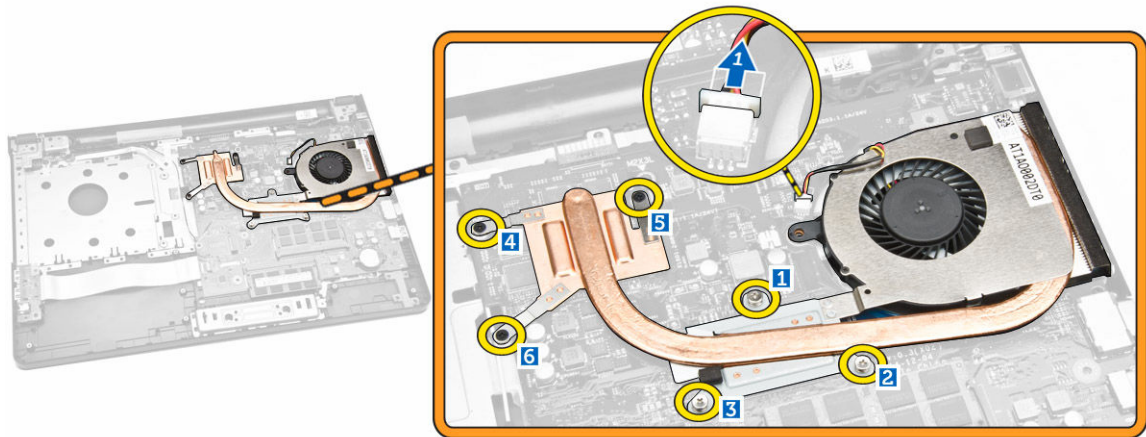


## Ugradnja ploče s ulazima i izlazima (I/O)

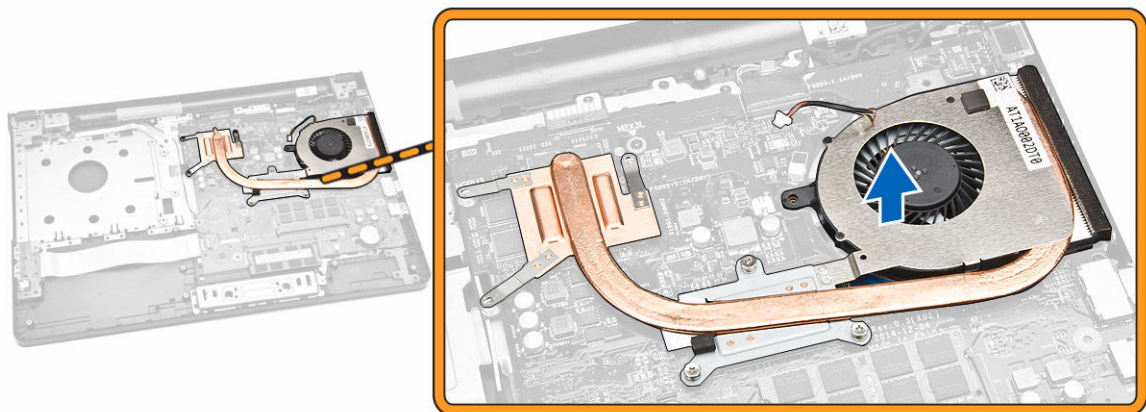
1. Priključite kabel I/O ploče na matičnu ploču.
2. Ugradite I/O ploču u kućište.
3. Ugradite:
  - a. [poklopac kućišta](#)
  - b. [tipkovnicu](#)
  - c. [memorijski modul](#)
  - d. [tvrdi pogon](#)
  - e. [WLAN karticu](#)
  - f. [pristupnu ploču](#)
  - g. [disk optičkog pogona](#)
  - h. [baterija](#)
4. Slijedite upute u odlomku [Nakon rada na unutrašnjosti računala](#).

## Uklanjanje sklopa hladila

1. Slijedite postupke u poglavlju [Prije rada na unutrašnjosti računala](#).
2. Uklonite:
  - a. [baterija](#)
  - b. [disk optičkog pogona](#)
  - c. [pristupnu ploču](#)
  - d. [tvrdi pogon](#)
  - e. [memorijski modul](#)
  - f. [tipkovnicu](#)
  - g. [poklopac kućišta](#)
3. Izvedite sljedeće korake na način kako je prikazano u ilustraciji:
  - a. Odspojite kabel ventilatora sustava iz matične ploče [1].
  - b. Uklonite vijke koji pričvršćuju sklop hladila na matičnu ploču.



4. Uklonite sklop hladila iz matične ploče.

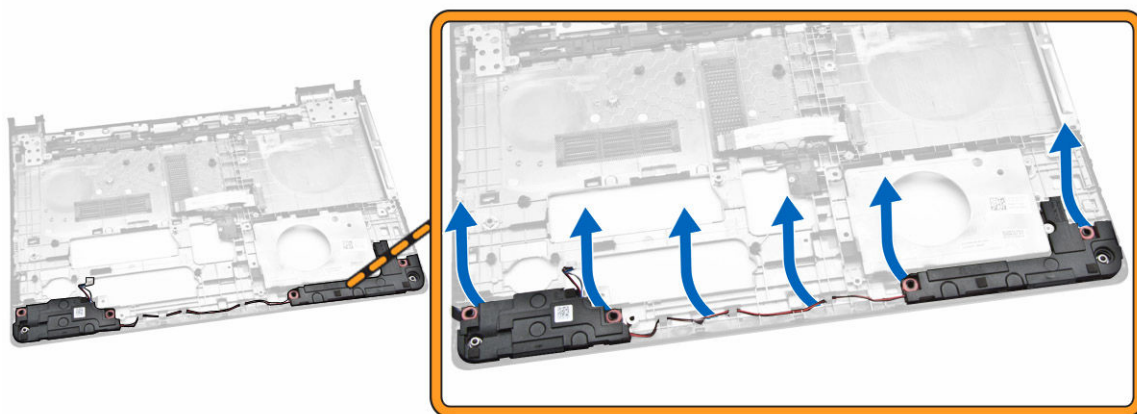


## Ugradnja sklopa hladila

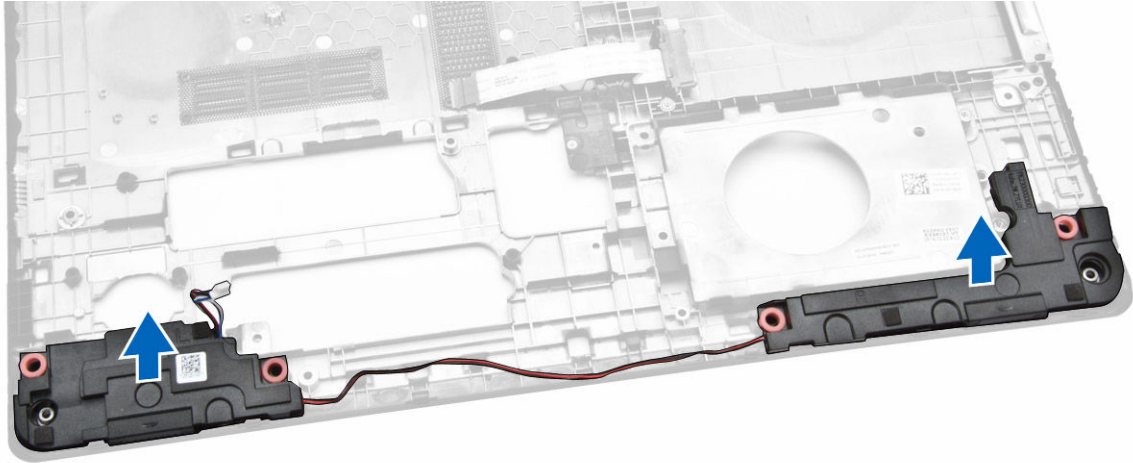
1. Ugradite sklop hladnjaka i pritegnite vijke koji ga pričvršćuju na matičnu ploču.
2. Priključite kabel ventilatora sustava na matičnu ploču.
3. Ugradite:
  - a. [poklopac kućišta](#)
  - b. [tipkovnicu](#)
  - c. [memorijski modul](#)
  - d. [tvrdi pogon](#)
  - e. [WLAN karticu](#)
  - f. [pristupnu ploču](#)
  - g. [disk optičkog pogona](#)
  - h. [baterija](#)
4. Slijedite upute u odlomku [Nakon rada na unutrašnjosti računala](#).

## Uklanjanje zvučnika

1. Slijedite postupke u poglavlju [Prije rada na unutrašnjosti računala](#).
2. Uklonite:
  - a. [baterija](#)
  - b. [disk optičkog pogona](#)
  - c. [pristupnu ploču](#)
  - d. [tvrdi pogon](#)
  - e. [memorijski modul](#)
  - f. [tipkovnicu](#)
  - g. [poklopac kućišta](#)
3. Otpustite kabele zvučnika iz jezičaka za otpuštanje.



4. Podignite i uklonite zvučnike iz kućišta.

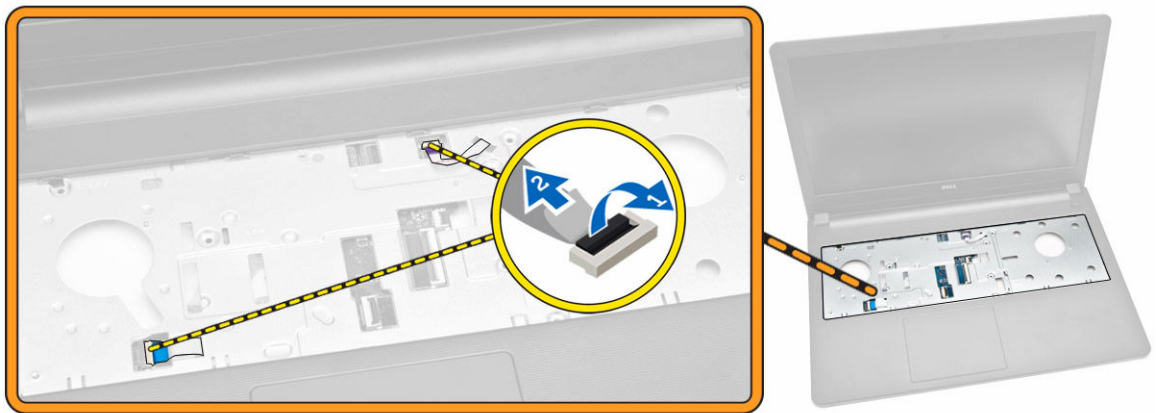


## Ugradnja zvučnika

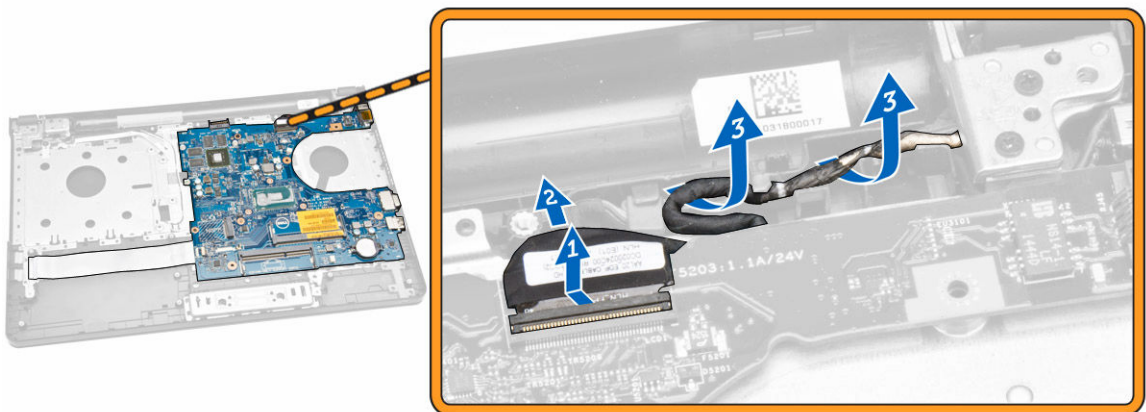
1. Umetnite zvučnike u kućište i pritisnite zajedno s kopčama kako bi se zaključili na mjestu.
2. Ugradite:
  - a. [poklopac kućišta](#)
  - b. [tipkovnicu](#)
  - c. [memorijski modul](#)
  - d. [tvrdi pogon](#)
  - e. [WLAN karticu](#)
  - f. [pristupnu ploču](#)
  - g. [disk optičkog pogona](#)
  - h. [baterija](#)
3. Slijedite upute u odlomku [Nakon rada na unutrašnjosti računala](#).

## Uklanjanje matične ploče

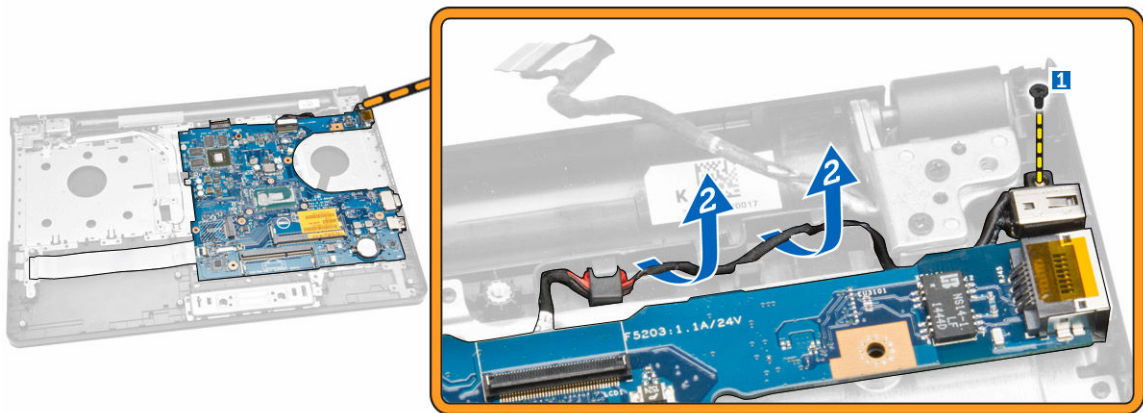
1. Slijedite postupke u poglavlju [Prije rada na unutrašnjosti računala](#).
2. Uklonite:
  - a. [baterija](#)
  - b. [disk optičkog pogona](#)
  - c. [pristupnu ploču](#)
  - d. [tvrdi pogon](#)
  - e. [WLAN karticu](#)
  - f. [memorijski modul](#)
  - g. [tipkovnicu](#)
  - h. [poklopac kućišta](#)
3. Izvedite sljedeće korake na način kako je prikazano u ilustraciji:
  - a. Podignite kako biste oslobodili jezičak za zaključavanje [1].
  - b. Odspojite kabel podloge osjetljive na dodir i gumba za uključivanje/isključivanje [2].



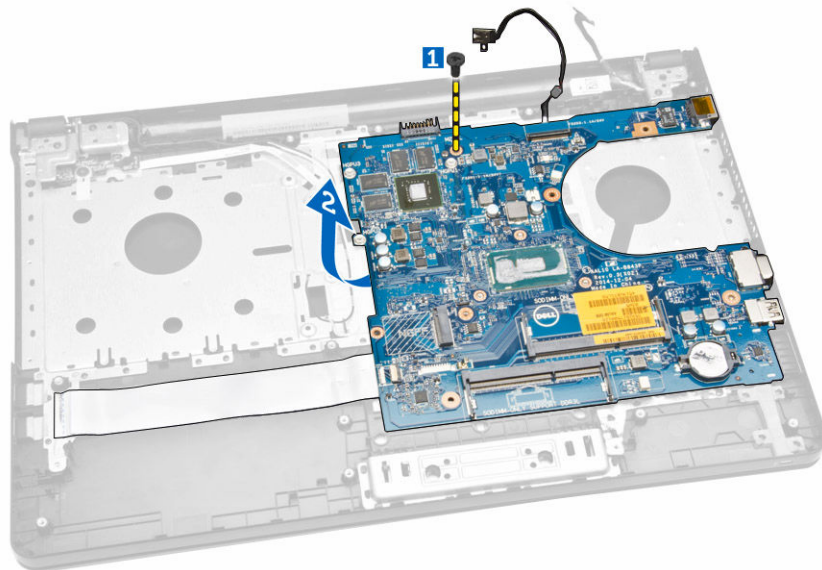
4. Izvedite sljedeće korake na način kako je prikazano u ilustraciji:
- Podignite jezičak za zaključavanje [1].
  - Odspojite kabel sklopa zaslona [2].
  - Izvučite kabel sklopa zaslona [3].



5. Izvedite sljedeće korake na način kako je prikazano u ilustraciji:
- Uklonite vijak kojim je priključak napajanja pričvršćen na računalo [1].
  - Izvučite kabel priključka napajanja [2].



6. Izvedite sljedeće korake na način kako je prikazano u ilustraciji:
- Uklonite vijak koji pričvršćuje matičnu ploču na računalo [1].
  - Podignite i uklonite matičnu ploču iz kućišta [2].



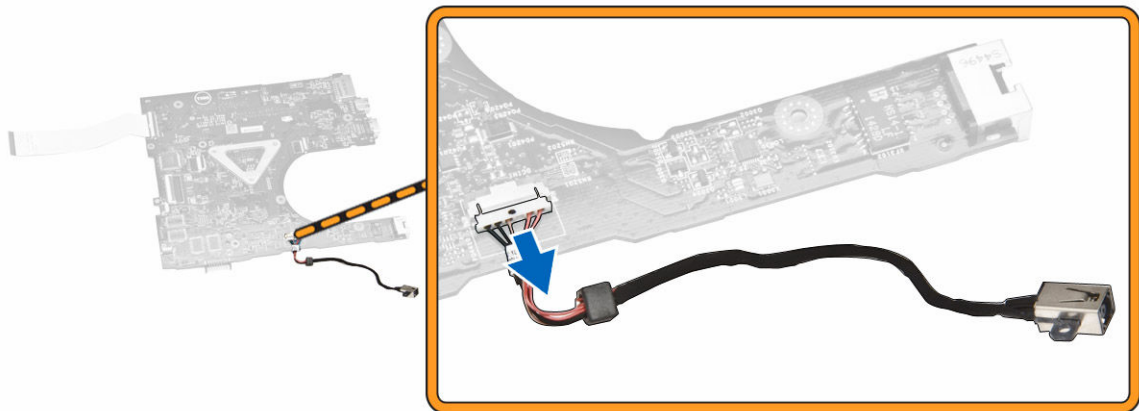
## Ugradnja matične ploče

- Ugradite matičnu ploču u kućište.
- Pritegnite vijke kojima je matična ploča pričvršćena za računalo.
- Spojite priključak napajanja na matičnu ploču.
- Priključite kabel sklopa zaslona na matičnu ploču.
- Ugradite:
  - [poklopac kućišta](#)
  - [tipkovnicu](#)
  - [memorijski modul](#)
  - [tvrdi pogon](#)

- e. [WLAN karticu](#)
  - f. [pristupnu ploču](#)
  - g. [disk optičkog pogona](#)
  - h. [baterija](#)
6. Slijedite upute u odlomku [Nakon rada na unutrašnjosti računala](#).

## Uklanjanje priključka napajanja

1. Slijedite postupke u poglavlju [Prije rada na unutrašnjosti računala](#).
2. Uklonite:
  - a. [baterija](#)
  - b. [disk optičkog pogona](#)
  - c. [pristupnu ploču](#)
  - d. [tvrdi pogon](#)
  - e. [memorijski modul](#)
  - f. [tipkovnicu](#)
  - g. [poklopac kućišta](#)
  - h. [matična ploča](#)
3. Odspojite priključak napajanja iz matične ploče i podignite ga s matične ploče.



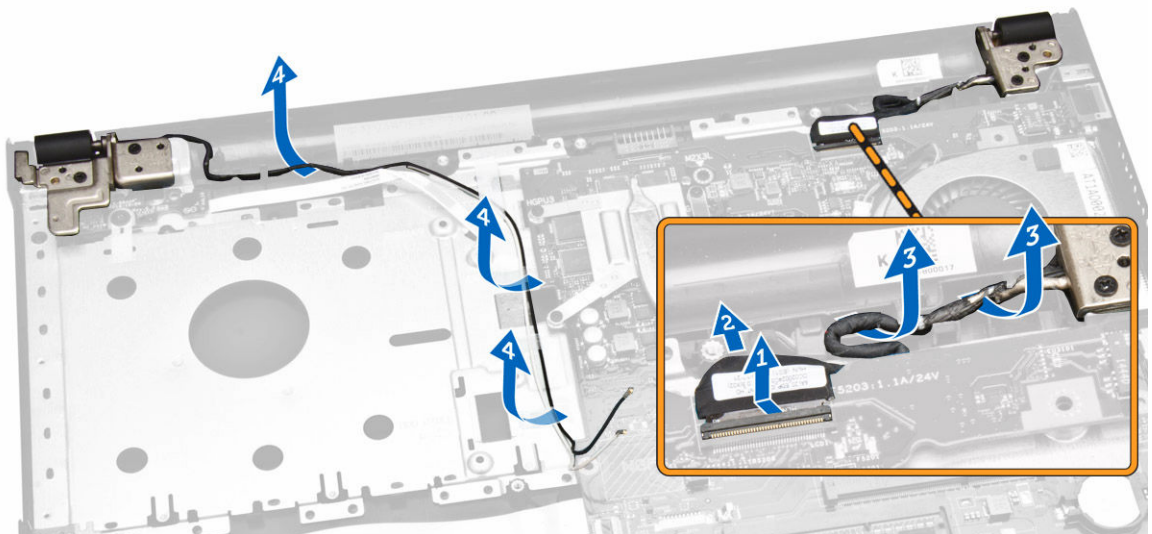
## Ugradnja priključka napajanja

1. Umetnite priključak napajanja u utor na kućištu i provedite kabele kroz jezičke za otpuštanje.
2. Priključite kabel priključka napajanja na matičnu ploču.
3. Ugradite:
  - a. [matična ploča](#)
  - b. [poklopac kućišta](#)
  - c. [tipkovnicu](#)
  - d. [memorijski modul](#)
  - e. [tvrdi pogon](#)
  - f. [pristupnu ploču](#)
  - g. [disk optičkog pogona](#)
  - h. [baterija](#)

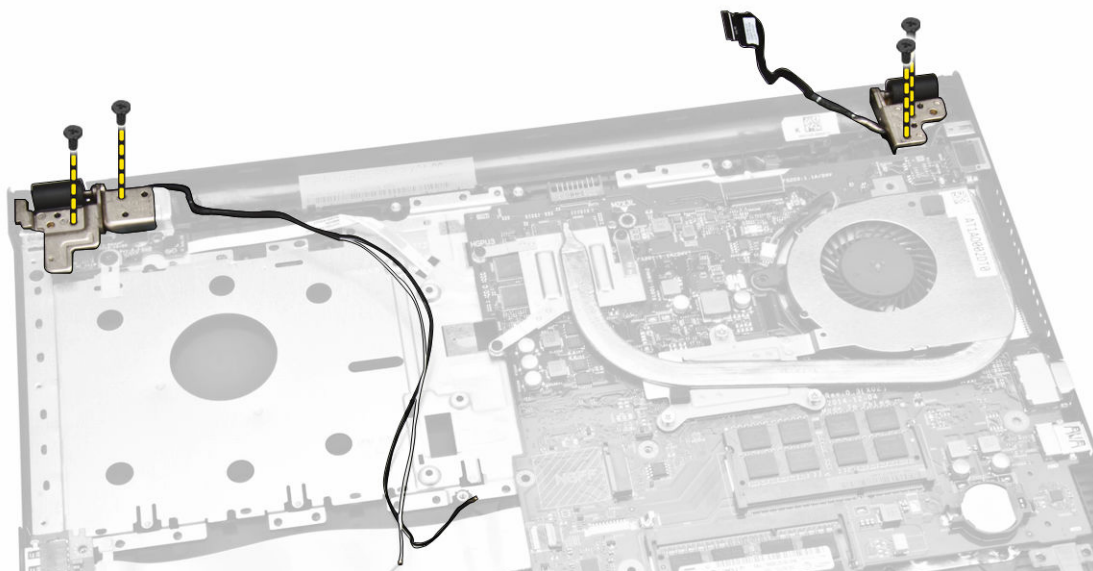
4. Slijedite upute u odlomku [Nakon rada na unutrašnjosti računala](#).

## Uklanjanje sklopa zaslona

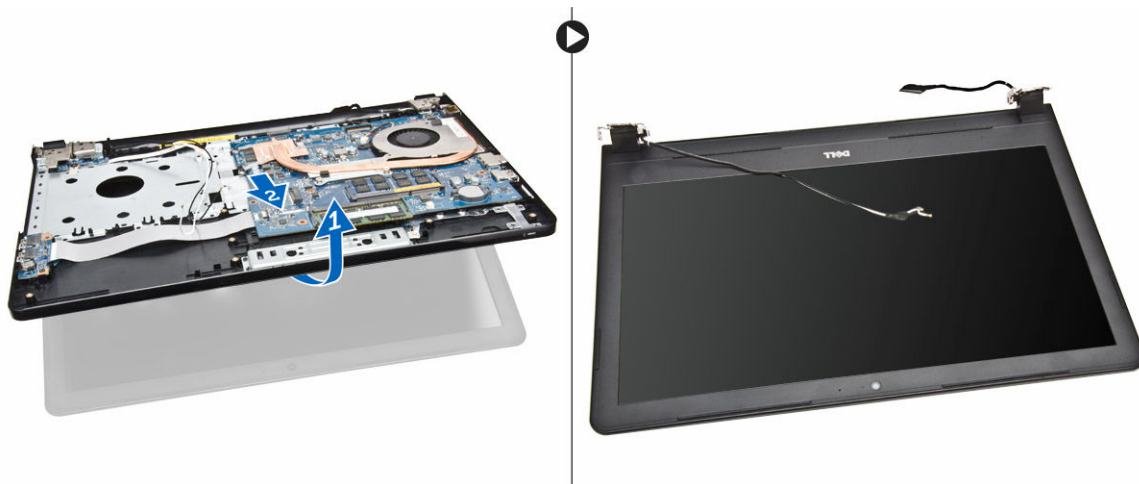
1. Slijedite postupke u poglavlju [Prije rada na unutrašnjosti računala](#).
2. Uklonite:
  - a. [baterija](#)
  - b. [disk optičkog pogona](#)
  - c. [pristupnu ploču](#)
  - d. [tvrdi pogon](#)
  - e. [memorijski modul](#)
  - f. [tipkovnicu](#)
3. Izvedite sljedeće korake na način kako je prikazano u ilustraciji:
  - a. Podignite jezičak i odspojite kabel sklopa zaslona [1] [2].
  - b. Izvucite kabel sklopa zaslona [3].
  - c. Izvucite WLAN kabel [4].



4. Uklonite vijke šarke kojima je sklop zaslona pričvršćen na računalo.



5. Izvedite sljedeće korake na način kako je prikazano u ilustraciji:
  - a. Podignite ploču zaslona [1].
  - b. Pomaknite sklop zaslona u smjeru naznačenom za uklanjanje iz kućišta [2].



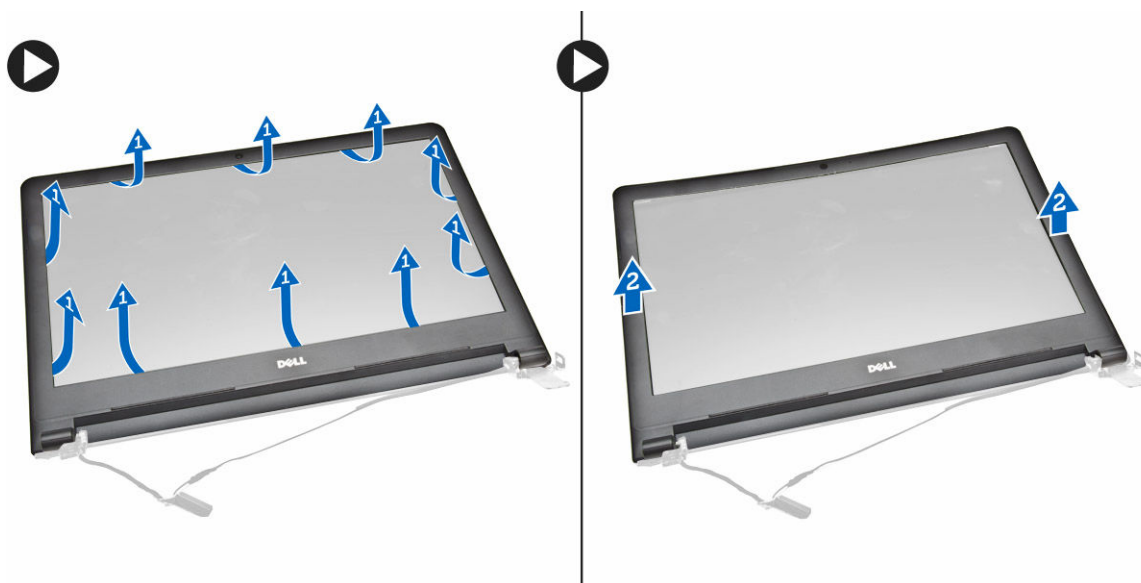
## Ugradnja sklopa zaslona

1. Poravnajte sklop zaslona na kućište.
2. Usmjerite WLAN i kabel sklopa zaslona kroz njihove jezičke i pritegnite vijke šarki zaslona kako biste pričvrstili sklop zaslona.
3. Ugradite:
  - a. [tipkovnicu](#)
  - b. [memorijski modul](#)
  - c. [tvrdi pogon](#)
  - d. [pristupnu ploču](#)
  - e. [disk optičkog pogona](#)

- f. [baterija](#)
- 4. Slijedite upute u odlomku [Nakon rada na unutrašnjosti računala](#).

## Uklanjanje okvira zaslona

1. Slijedite postupke u poglavlju [Prije rada na unutrašnjosti računala](#).
2. Uklonite:
  - a. [baterija](#)
  - b. [disk optičkog pogona](#)
  - c. [pristupnu ploču](#)
  - d. [tvrdi pogon](#)
  - e. [memorijski modul](#)
  - f. [tipkovnicu](#)
  - g. [matična ploča](#)
  - h. [sklop zaslona](#)
3. Izvedite sljedeće korake na način kako je prikazano u ilustraciji:
  - a. Postavite ploču zaslona na stabilnu površinu i izdignite ploču panela uz rubove [1].
  - b. Uklonite okvir zaslona s računala [2].



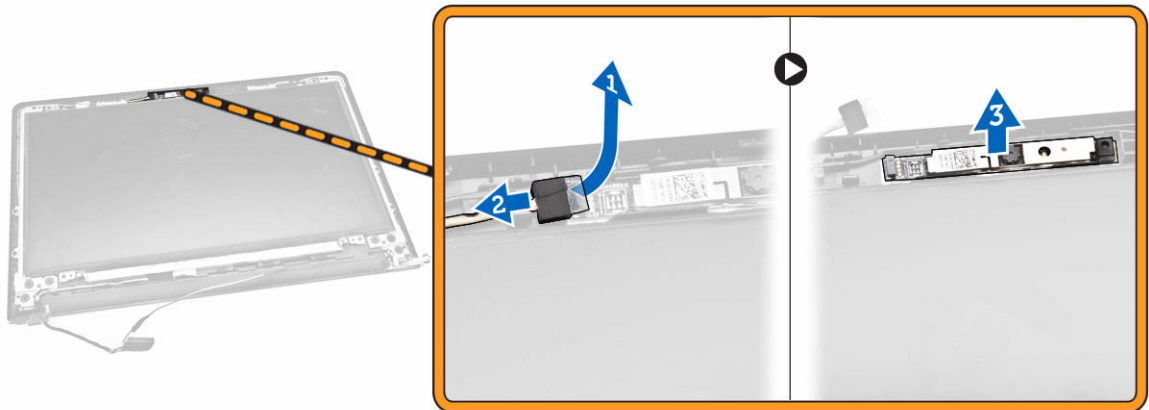
## Ugradnja okvira zaslona

1. Poravnajte i pritisnite okvir zaslona kako biste ga postavili u sklop zaslona.
2. Ugradite:
  - a. [sklop zaslona](#)
  - b. [matična ploča](#)
  - c. [tipkovnicu](#)
  - d. [memorijski modul](#)
  - e. [tvrdi pogon](#)
  - f. [pristupnu ploču](#)
  - g. [disk optičkog pogona](#)

- h. [baterija](#)
- 3. Slijedite upute u odlomku [Nakon rada na unutrašnjosti računala](#).

## Uklanjanje kamere

1. Slijedite postupke u poglavlju [Prije rada na unutrašnjosti računala](#).
2. Uklonite:
  - a. [baterija](#)
  - b. [disk optičkog pogona](#)
  - c. [pristupnu ploču](#)
  - d. [tvrdi pogon](#)
  - e. [memorijski modul](#)
  - f. [tipkovnicu](#)
  - g. [poklopac kućišta](#)
  - h. [matična ploča](#)
  - i. [sklop zaslona](#)
3. Izvedite sljedeće korake na način kako je prikazano u ilustraciji:
  - a. Uklonite traku koja pričvršćuje kabel kamere [1].
  - b. Odsvojite kabel kamere iz kamere [2].
  - c. Uklonite kameru iz sklopa zaslona [3].



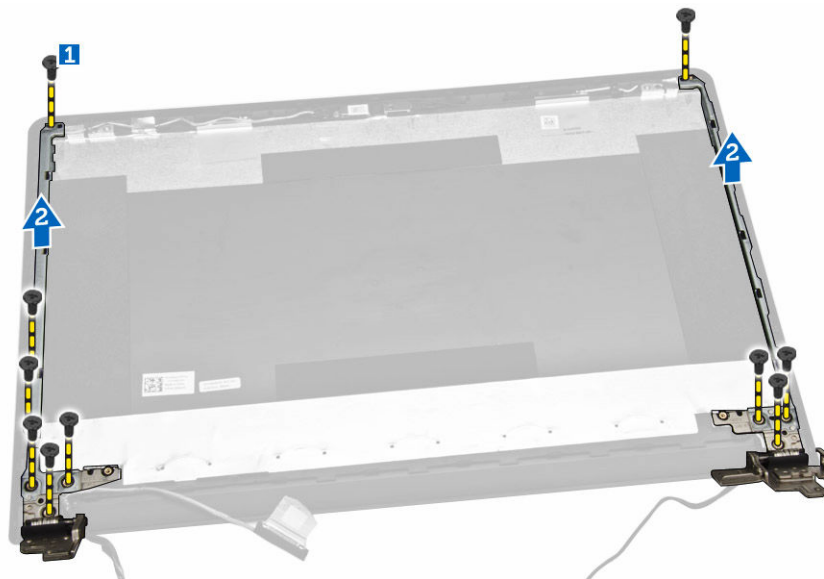
## Ugradnja kamere

1. Ugradite kameru na sklop zaslona.
2. Ugradite:
  - a. [sklop zaslona](#)
  - b. [poklopac kućišta](#)
  - c. [tipkovnicu](#)
  - d. [memorijski modul](#)
  - e. [WLAN karticu](#)
  - f. [tvrdi pogon](#)
  - g. [pristupnu ploču](#)
  - h. [disk optičkog pogona](#)

- i. [baterija](#)
3. Slijedite upute u odlomku [Nakon rada na unutrašnjosti računala](#).

## Uklanjanje šarki zaslona

1. Slijedite postupke u poglavlju [Prije rada na unutrašnjosti računala](#).
2. Uklonite:
  - a. [baterija](#)
  - b. [disk optičkog pogona](#)
  - c. [pristupnu ploču](#)
  - d. [tvrdi pogon](#)
  - e. [memorijski modul](#)
  - f. [tipkovnicu](#)
  - g. [matična ploča](#)
  - h. [sklop zaslona](#)
  - i. [okvir zaslona](#)
3. Izvedite sljedeće korake na način kako je prikazano u ilustraciji:
  - a. Uklonite vijke kojima su šarke zaslona pričvršćena na sklop zaslona [1].
  - b. Uklonite šarke zaslona [2].



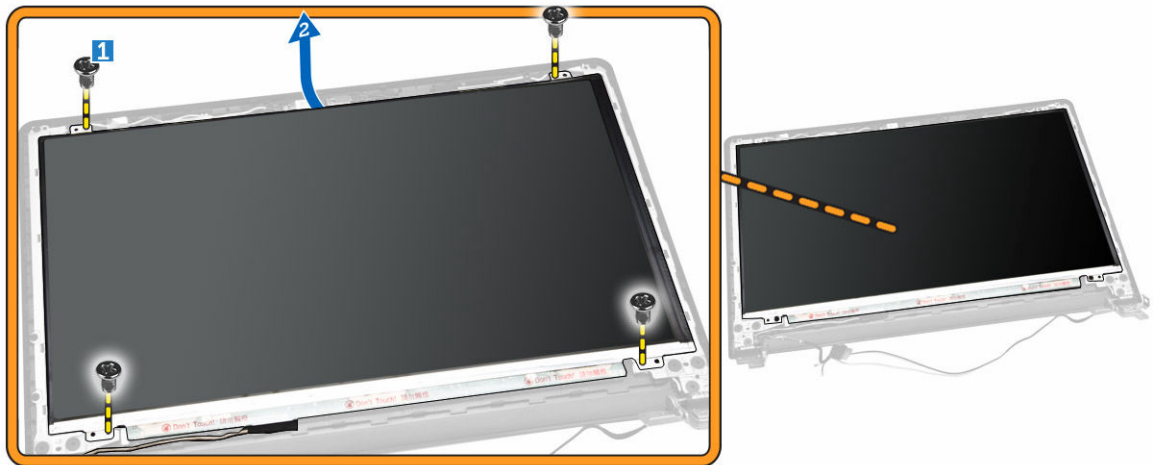
## Ugradnja šarki zaslona

1. Pritegnite vijke koji pričvršćuju šarke zaslona na sklop zaslona.
2. Ugradite:
  - a. [okvir zaslona](#)
  - b. [sklop zaslona](#)
  - c. [matična ploča](#)
  - d. [tipkovnicu](#)
  - e. [memorijski modul](#)
  - f. [tvrdi pogon](#)

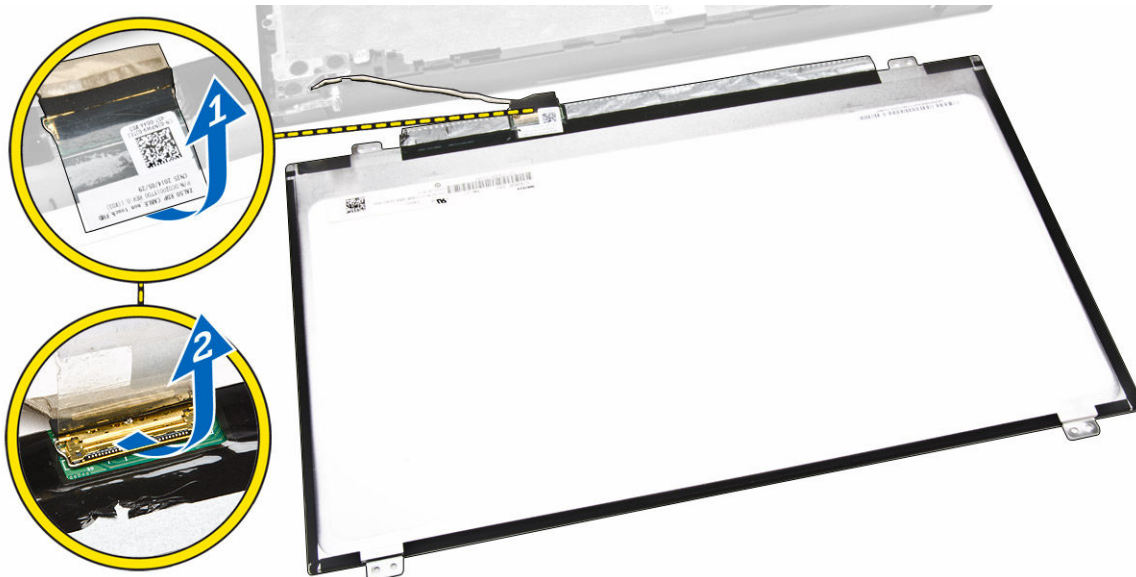
- g. [pristupnu ploču](#)
  - h. [disk optičkog pogona](#)
  - i. [baterija](#)
3. Slijedite upute u odlomku [Nakon rada na unutrašnjosti računala](#).

## Uklanjanje ploče zaslona

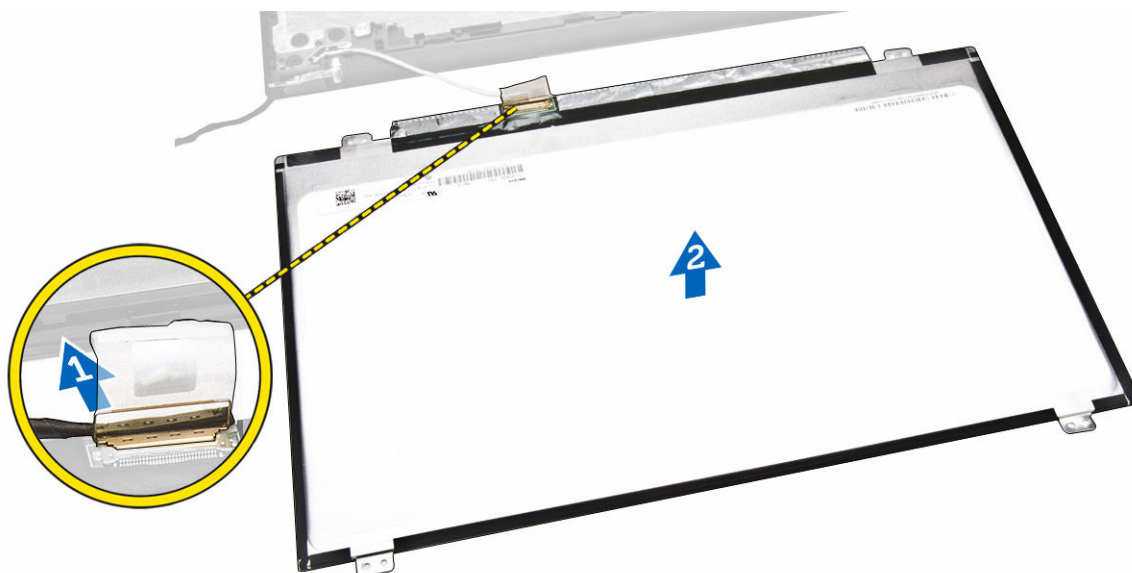
1. Slijedite postupke u poglavlju [Prije rada na unutrašnjosti računala](#).
2. Uklonite:
- a. [baterija](#)
  - b. [disk optičkog pogona](#)
  - c. [pristupnu ploču](#)
  - d. [tvrdi pogon](#)
  - e. [memorijski modul](#)
  - f. [tipkovnicu](#)
  - g. [matična ploča](#)
  - h. [sklop zaslona](#)
  - i. [okvir zaslona](#)
  - j. [šarke zaslona](#)
3. Izvedite sljedeće korake na način kako je prikazano u ilustraciji:
- a. Uklonite vijke kojima je ploča zaslona pričvršćena na sklop zaslona [1].
  - b. Podignite ploču zaslona za pristup donjem kabele [2].



4. Izvedite sljedeće korake na način kako je prikazano u ilustraciji:
- a. Uklonite vijak koji pričvršćuje eDP kable na računalo [1].
  - b. Podignite i uklonite eDP kabel [2].



5. Izvedite sljedeće korake na način kako je prikazano u ilustraciji:
- a. Odspojite eDP kabel iz računala [1].
  - b. Uklonite ploču zaslona iz računala [2].



## Ugradnja ploče zaslona

1. Priključite kabel zaslona na ploču zaslona.
2. Zalijepite traku kako biste osigurali kabel zaslona.
3. Postavite ploču zaslona na sklop zaslona.
4. Pritegnite vijke koji pričvršćuju ploču zaslona na sklop zaslona.
5. Ugradite:
  - a. [šarke zaslona](#)

- b. [okvir zaslona](#)
  - c. [sklop zaslona](#)
  - d. [matična ploča](#)
  - e. [tipkovnicu](#)
  - f. [memorijski modul](#)
  - g. [tvrdi pogon](#)
  - h. [pristupnu ploču](#)
  - i. [disk optičkog pogona](#)
  - j. [baterija](#)
6. Slijedite upute u odlomku [Nakon rada na unutrašnjosti računala](#).

## Program za postavljanje sustava

Program za postavljanje sustava omogućuje vam da upravljate računalom hardvera i odredite opcije razina BIOS-. Iz programa za postavljanje sustava možete:

- promijeniti postavke NVRAM nakon što dodate ili uklonite hardver
- prikazati konfiguraciju hardvera sustava
- omogućiti ili onemogućiti integrirane uređaje
- postaviti pragove performansi i upravljanja napajanjem
- upravljati sigurnosti računala


## Redoslijed podizanja sustava

Redoslijed podizanja sustava omogućuje vam da zaobiđete redoslijed uređaja za podizanje-sustava i izravno podignete sustav s određenog uređaja (na primjer: optički pogon ili tvrdi pogon). Tijekom tijekom uključivanja samotestiranja (POST), kada se prikaže logotip Dell možete:


- pristupiti programu za postavljanje sustava pritiskom na tipku <F2>
- otvoriti izbornik za jednokratno podizanje sustava pritiskom tipke <F12>

Izbornik za jednokratno podizanje sustava prikazuje uređaje s kojih možete podignuti sustav uključujući opciju dijagnostike. Opcije izbornika za podizanje su:

- uklonjivi pogon (ako postoji)
- STXXXX pogon

 **NAPOMENA:** XXX označava broj SATA pogona.


- optički pogon
- dijagnostike

 **NAPOMENA:** Odabir dijagnostika prikazuje zaslon **ePSA dijagnostike**.


Zaslon za podizanje sustava također prikazuje opciju pristupa zaslonu programa za postavljanje sustava.

## Navigacijske tipke


Sljedeća tablica prikazuje navigacijske tipke programa za postavljanje sustava.

 **NAPOMENA:** Za većinu opcija programa za postavljanje sustava promjene koje izvršite su zabilježene no nemaju učinak dok ponovno ne pokrenete sustav.

**Tablica 1. Navigacijske tipke**

Tipke	Navigacija
Strelica gore	Vraća se na prethodno polje.
Strelica dolje	Pomiče se na sljedeće polje.
<Enter>	Omogućuje odabir vrijednosti u odabranom polju (ako postoji) ili slijedi vezu u polju.
Razmaknica	proširuje ili smanjuje padajući -popis, ako postoji.
<Tab>	Pomiče na sljedeće područje fokusa.
	 <b>NAPOMENA:</b> Samo za standardne grafičke preglednike.
<Esc>	Pomiče na prethodnu stranicu dok prikazujete glavni zaslon. Pritiskanje <Esc> u glavnom zaslonu prikazuje poruku koja zahtjeva da spremite nespremljene promjene i ponovno pokrenete sustav.
<F1>	Prikazuje datoteku pomoći programa za postavljanje sustava.

## Opcije programa za postavljanje sustava

 **NAPOMENA:** Ovisno o računalu i instaliranim uređajima, stavke navedene u ovom odjeljku možda će se prikazati, a možda i neće.



**Tablica 2. Općenito**

Option	Opis
System Information	<p>Ovaj odlomak navodi primarne značajke hardvera vašeg računala.</p> <ul style="list-style-type: none"> <li>Podaci o sustavu: prikazuju se verzija BIOS-a, oznaka za uslugu, oznaka sredstva, oznaka vlasništva, datum vlasništva, datum proizvodnje i kôd za brzu uslugu.</li> <li>Podaci o memoriji: Prikazuju se instalirana memorija, raspoloživa memorija, brzina memorije, načini rada memorijskih kanala, tehnologija memorije, veličina DIMM A, veličina DIMM B.</li> <li>Podaci o procesoru: prikazuje se tip procesora, broj jezgri, ID procesora, trenutna brzina sata, minimalna brzina sata, maksimalna brzina sata, predmemorija L2 procesora, predmemorija L3 procesora, podrška za HT i 64-bitna tehnologija.</li> <li>Podaci o uređaju: prikazuje primarni tvrdi pogon, ODD uređaj, LOM MAC adresu, videokontroler, verziju Video BIOS-a, videomemoriju, tip ploče, izvornu razlučivost, audiokontroler, Wi-Fi uređaj, Bluetooth uređaj.</li> </ul>
Battery Information	Prikazuje status baterije i vrstu AC adaptera koji je priključen na računalo.
Boot Sequence	<p>Boot Sequence</p> <p>Omogućuje vam da promijenite redoslijed u kojem računalo pokušava pronaći operativni sustav. Opcije su:</p> <ul style="list-style-type: none"> <li>Upravitelj podizanjem Windows sustava</li> <li>UEFI</li> </ul> <p>Po zadanoj postavci, sve opcije su označene. Možete odznačiti svaku opciju i promijeniti redoslijed podizanja sustava.</p>



Option	Opis
	<p>Boot List Option</p> <p>Omogućuje vam promjenu popisa podizanja sustava.</p> <ul style="list-style-type: none"> <li>• Naslijeđe</li> <li>• UEFI</li> </ul>
Advanced Boot Options	Ova opcija omogućuje vam da učitate legacy opciju ROMs. Po zadanoj postavci <b>Enable Legacy Option ROMs</b> je omogućeno.
Date/Time	Omogućuje promjenu datuma i vremena.

**Tablica 3. System Configuration (Konfiguracija sustava)**




Option	Opis
Integrated NIC	<p>Omogućuje konfiguraciju integriranog mrežnog kontrolera. Opcije su:</p> <ul style="list-style-type: none"> <li>• Disabled (Onemogućeno)</li> <li>• Enabled (Omogućeno)</li> <li>• Enabled w/PXE: Ova opcija je omogućena po zadanoj postavci.</li> </ul>
SATA Operation	<p>Omogućuje vam da konfigurirate kontroler unutarnjeg SATA tvrdog pogona. Opcije su:</p> <ul style="list-style-type: none"> <li>• Disabled (Onemogućeno)</li> <li>• AHCI: Ova opcija omogućena je po zadanoj postavci.</li> </ul>
Drives	<p>Omogućuje vam konfiguriranje SATA pogona u računalu. Svi pogoni su prema zadanom omogućeni. Opcije su:</p> <ul style="list-style-type: none"> <li>• SATA-0: Ova opcija omogućena je po zadanoj postavci.</li> <li>• SATA-1: Ova opcija odabrana je po zadanoj postavci.</li> </ul>
SMART Reporting	<p>Ovo polje kontrolira jesu li pogreške tvrdog pogona za ugrađene pogone prijavljene tijekom podizanja sustava. Ova tehnologija dio je SMART (hr. tehnologija samostalnog nadziranja analize i izvješćivanja; eng. – Self Monitoring Analysis and Reporting Technology) specifikacije. Ova opcija je prema zadanom omogućena.</p> <ul style="list-style-type: none"> <li>• Omogući SMART izvješćivanje</li> </ul>
USB Configuration	<p>Ovo polje konfigurira ugrađeni USB kontroler. Ako je podrška podizanja sustava omogućena, sustavu je dopušteno podizanje sustava s bilo koje vrste USB uređaja za masovnu pohranu (HDD, memorijski ključ, disketna jedinica).</p> <p>Ako je omogućen USB ulaz, uređaj priključen na ovaj ulaz omogućen je i dostupan u operacijskom sustavu.</p> <p>Ako je USB ulaz onemogućen, operacijski sustav ne vidi nijedan uređaj priključen na ovaj ulaz.</p> <ul style="list-style-type: none"> <li>• Enable Boot Support (Omogući podršku podizanja sustava)</li> <li>• Enable External USB Port (Omogući vanjski USB ulaz)</li> <li>• Omogući USB 3.0 kontroler</li> </ul>



Option	Opis
	 <b>NAPOMENA:</b> USB tipkovnica i miš uvijek rade u postavkama BIOS-a neovisno o ovim postavkama.
Audio	Ovo polje omogućuje vam ili onemogućuje integrirani audiokontroler. Opcija <b>Omogući audio</b> option odabrana je po zadanoj postavci.
Miscellaneous Devices	<p>Omogućuje vam da omogućite ili onemogućite sljedeće uređaje:</p> <ul style="list-style-type: none"> <li>• Omogući mikrofoni</li> <li>• Enable Camera (Omogući kameru)</li> <li>• Omogući medijsku karticu</li> <li>• Onemogući medijsku karticu</li> </ul> <p>  <b>NAPOMENA:</b> Svi uređaji su prema zadanom omogućeni. Također možete omogućiti ili onemogućiti medijsku karticu.         </p>

**Tablica 4. Video**


Option	Opis
LCD Brightness	<p>Omogućuje vam prilagodbu svjetline zaslona ovisno o izvoru napajanja (Na bateriji i Na struji).</p> <p>  <b>NAPOMENA:</b> Postavka Video bit će vidljiva samo kad je videokartica ugrađena u sustav.         </p>
Switchable Graphics	<p>Ova opcija omogućuje ili onemogućuje tehnologiju promjenjive grafike. Omogućuje vam podešavanje svjetline zaslona u ovisnosti o izvoru napajanja (ON Battery (Na bateriji) i On AC (na AC)).</p> <p>  <b>NAPOMENA:</b> Treba se samo omogućiti za Windows 7 i novije verzije Windows ili Ubuntu OS.         </p>

**Tablica 5. Sigurnost**

Option	Opis
Admin Password	<p>Omogućuje postavljanje, promjenu ili brisanje zaporke administratora (admin).</p> <p>  <b>NAPOMENA:</b> Zaporku administratora morate postaviti prije postavljanja zaporke sustava ili zaporke tvrdog pogona. Brisanjem zaporke administratora automatski se brišu zaporka sustava i zaporka tvrdog pogona.         </p> <p>  <b>NAPOMENA:</b> Uspješne promjene zaporke odmah stupaju na snagu. Zadana postavka: Not Set (Nije postavljeno)         </p>
System Password	<p>Omogućuje postavljanje, promjenu ili brisanje zaporke sustava.</p> <p>  <b>NAPOMENA:</b> Uspješne promjene zaporke odmah stupaju na snagu.         </p>

Option	Opis
	Zadana postavka: Not Set (Nije postavljeno)
Internal HDD-0 Password	<p>Omogućuje vam da postavite, izmijenite ili obrišete zaporku na unutarnjem tvrdom pogonu sustava.</p> <p> <b>NAPOMENA:</b> Uspješne promjene zaporke odmah stupaju na snagu.</p> <p>Zadana postavka: Not Set (Nije postavljeno)</p>
Strong Password	<p>Omogućuje vam da uključite opciju da uvijek postavljate jake zaporkе.</p> <p>Zadana postavka: Nije odabrana opcija Enable Strong Password (Omogući jaku zaporku).</p> <p> <b>NAPOMENA:</b> Iako je omogućena Jaka zaporka, administratorska i zaporka sustava moraju sadržavati najmanje jedno veliko tiskano slovo, jedno malo tiskano slovo i sadržavati najmanje 8 znakova.</p>
Password Configuration	Omogućuje vam određivanje minimalne i maksimalne duljine zaporki administratora i sustava.
Password Bypass	<p>Omogućuje vam da omogućite ili onemogućite odobrenje za zaobilaznje zaporke sustava i unutarnjeg HDD-a kad su postavljene.</p> <p>Opcije su:</p> <ul style="list-style-type: none"> <li>• Disabled (Onemogućeno)</li> <li>• Reboot bypass (Zaobilaznje pri ponovnom pokretanju)</li> </ul> <p>Zadana postavka: Disabled (Onemogućeno)</p>
Password Change	<p>Omogućuje vam da omogućite ili onemogućite dopuštenje za promjenu zaporki sustava ili tvrdog pogona kada je postavljena zaporka administratora.</p> <p>Zadana postavka: odabrano je Dopusti promjene zaporki koje nisu administratorske.</p>
Non-Admin Setup Changes	Omogućuje vam da odredite jesu li dopuštene promjene opcija postavljanja kad je postavljena zaporka administratora. Ako je onemogućena, opcije postavljanja zaključane su lozinkom administratora
CPU XD Support	<p>Omogućuje vam da omogućite način rada Onemogućeno izvršenje procesora.</p> <p>Omogući CPU XD podršku (zadana postavka)</p>
Admin Setup Lockout	<p>Omogućuje vam spriječiti korisnike od ulaženja u program za postavljanje kad je postavljena zaporka administratora.</p> <p>Zadana postavka: Omogući zaključavanje postavki od strane administratora nije odabrano</p>

Tablica 6. Secure Boot


Option	Opis
Secure Boot Enable	<p>Ova opcija omogućuje ili onemogućuje značajku sigurnog podizanja.</p> <ul style="list-style-type: none"> <li>• Disabled (Onemogućeno)</li> <li>• Enabled (Omogućeno)</li> </ul> <p>Zadana postavka: The option is disabled.</p>
Expert Key Management	<p>Omogućuje vam da rukujete bazama podataka sigurnosnih ključeva samo ako je sustav u Prilagođenom načinu rada. Opcija <b>Omogući prilagođeni način rada</b> je onemogućena po zadanoj postavci. Opcije su:</p> <ul style="list-style-type: none"> <li>• PK</li> <li>• KEK</li> <li>• db</li> <li>• dbx</li> </ul> <p>Ako omogućite <b>Prilagođeni način rada</b>, pojavljuju se odgovarajuće opcije za <b>PK, KEK, db i dbx</b>. Opcije su:</p> <ul style="list-style-type: none"> <li>• <b>Spremi u datoteku</b>- Sprema ključ u datoteku koju je odabrao korisnik</li> <li>• <b>Zamijeni iz datoteka</b>- Zamjenjuje trenutni ključ s ključem iz datoteke koju je odabrao korisnik</li> <li>• <b>Dodaj iz datoteka</b>- Dodaje ključ u trenutnu bazu podataka iz datoteke koju je odabrao korisnik</li> <li>• <b>Obriši</b>- Briše odabrane ključeve</li> <li>• <b>Poništi sve ključeve</b>- Poništava sve na zadane postavke</li> <li>• <b>Obriši sve ključeve</b>- Briše sve ključeve</li> </ul> <p> <b>NAPOMENA:</b> Ako onemogućite Prilagođeni način, sve promjene bit će obrisane, a svi ključevi vratit će se na zadane postavke.</p>


Tablica 7. Performanse

Option	Opis
Multi Core Support	<p>Ovo polje određuje hoće li procesor imati omogućenu jednu ili sve jezgre. Performanse nekih programa bit će poboljšane s dodatnim jezgrama. Ova opcija je omogućena po zadanoj postavci. Omogućuje vam da omogućite ili onemogućite podršku više jezgri za procesor. Instalirani procesor podržava dvije jezgre. Ako omogućite višejezgrenu podršku, dvije jezgre će biti onemogućene. Ako onemogućite višejezgrenu podršku, bit će onemogućena jedna jezgra.</p> <ul style="list-style-type: none"> <li>• Omogući višejezgrenu podršku</li> </ul> <p>Zadana postavka: opcija je onemogućena.</p>
Intel SpeedStep	<p>Omogućuje vam da omogućite ili onemogućite značajku Intel SpeedStep.</p> <ul style="list-style-type: none"> <li>• Omogućuje Intel SpeedStep</li> </ul>

Option	Opis
	Zadana postavka: opcija je onemogućena.
C States Control	<p>Omogućuje vam da omogućite ili onemogućite dodatna stanja mirovanja procesora.</p> <ul style="list-style-type: none"> <li>• C status</li> </ul> <p>Zadana postavka: opcija je onemogućena.</p>
Intel TurboBoost	<p>Omogućuje vam da omogućite ili onemogućite Intel TurboBoost način rada procesora.</p> <ul style="list-style-type: none"> <li>• Omogućuje Intel TurboBoost</li> </ul> <p>Zadana postavka: opcija je onemogućena.</p>
Hyper-Thread Control	<p>Omogućuje vam da omogućite ili onemogućite HyperThreading u procesoru.</p> <ul style="list-style-type: none"> <li>• Disabled (Onemogućeno)</li> <li>• Enabled (Omogućeno)</li> </ul> <p>Zadana postavka: opcija je onemogućena.</p>

**Tablica 8. Upravljanje napajanjem**

Option	Opis
AC Behavior	<p>Omogućuje vam da omogućite ili onemogućite automatsko uključivanje računala računala kada je priključen AC adapter.</p> <p>Zadana postavka: Pokretanje na AC nije odabrano.</p>
Auto On Time	<p>Omogućuje vam da odredite vrijeme u kojemu se računalo mora automatski uključiti. Opcije su:</p> <ul style="list-style-type: none"> <li>• Onemogućeno (zadana postavka)</li> <li>• Every Day (Svaki dan)</li> <li>• Weekdays (U tjednu)</li> <li>• Odaberi dane</li> </ul>
USB Wake Support	<p>Omogućuje vam da omogućite USB uređajima pokretanje sustava iz stanja čekanja.</p> <p> <b>NAPOMENA:</b> Ova je značajka funkcionalna samo kada je priključen AC adapter. Ako je AC adapter uklonjen u stanju čekanja, program za podizanje sustava uklonit će napon iz svih USB ulaza kako bi očuvao snagu baterije.</p> <ul style="list-style-type: none"> <li>• Enable USB Wake Support (Omogući podršku za pokretanje putem USB uređaja)</li> </ul> <p>Zadana postavka: The option is disabled.</p>

Option	Opis
Wake on LAN/WLAN	<p>Omogućuje vam da omogućite ili onemogućite značajku koja uključuje računalo iz isključenog stanja kada primi poticaj putem LAN signala.</p> <ul style="list-style-type: none"> <li>• Onemogućeno: ova opcija je prema zadanom omogućena.</li> <li>• Samo LAN</li> </ul>
Advanced Battery Charge Configuration	<p>Ova opcija vam omogućuje da maksimizirate vijek trajanja baterije. Omogućavanjem ove opcije vaš sustav koristi standardni algoritam za punjenje te druge tehnike tijekom ne radnih sati radi poboljšanja vijeka trajanja baterije.</p> <p>Onemogućeno (zadana postavka)</p>
Primary Battery Charge Configuration	<p>Omogućuje vam odabir načina punjenja baterije. Opcije su:</p> <ul style="list-style-type: none"> <li>• Prilagodljivo</li> <li>• Standardno – potpuno puni bateriju pri standardnoj brzini.</li> <li>• Primarno korištenje AC</li> <li>• Prilagođeno</li> </ul> <p>Ako je odabrano prilagođeno punjenje, možete također konfigurirati Početak prilagođenog punjenja i Kraj prilagođenog punjenja.</p> <p> <b>NAPOMENA:</b> Svi načini punjenja nisu dostupni za sve baterije. Za omogućavanje ove opcije, onemogućite opciju <b>Konfiguracija naprednog punjenja baterije</b>.</p>

Tablica 9. POST Behavior

Option	Opis
Adapter Warnings	<p>Omogućuje vam da omogućite ili onemogućite poruke upozorenja programa za postavljanje sustava (BIOS) kada upotrebljavate određene adaptere.</p> <p>Zadana postavka: Omogući upozorenja adaptera</p>
Fn Lock Option	<p>Omogućuje da kombinacija prečaca &lt;Fn&gt; +&lt;Esc&gt; označi primarno ponašanja F1–F12, između standardnih i sekundarnih funkcija.</p> <ul style="list-style-type: none"> <li>• Lock Mode Disable/Standard. Ova opcija je omogućena po zadanoj postavci.</li> <li>• Lock Mode Enable/Secondary</li> </ul>
Fastboot	<p>Omogućuje vam da ubrzate postupak podizanja sustava zaobilaženjem nekih kompatibilnih koraka. Opcije su:</p> <ul style="list-style-type: none"> <li>• Minimalno</li> <li>• Temeljito (zadana postavka)</li> <li>• Auto</li> </ul>

**Tablica 10. Virtualization Support (Podrška virtualizaciji)**

Option	Opis
Virtualization	Omogućuje vam da omogućite ili onemogućite Intelovu tehnologiju virtualizacije. <ul style="list-style-type: none"> <li>• <b>Omogući tehnologiju Intel Virtualization</b> (zadana postavka)</li> </ul>
VT for Direct I/O	Omogućuje ili onemogućuje alatu Virtual Machine Monitor (VMM) upotrebu dodatnih hardverskih mogućnosti koje omogućuje tehnologija Intel® Virtualization za izravne U/I.  <b>Omogući VT za izravni I/O</b> – omogućeno po zadanoj postavci.

**Tablica 11. Wireless (Bežično)**

Option	Opis
Wireless Switch	Omogućuje vam postavljanje bežičnih uređaja koji se mogu kontrolirati putem bežičnog prekidača. Opcije su: <ul style="list-style-type: none"> <li>• WLAN/WiGig</li> <li>• Bluetooth</li> </ul> Sve opcije su prema zadanom omogućene.
Wireless Device Enable	Omogućuje vam da omogućite ili onemogućite unutarnje bežične uređaje. <ul style="list-style-type: none"> <li>• WLAN/WiGig</li> <li>• Bluetooth</li> </ul> Sve opcije su prema zadanom omogućene.

**Tablica 12. Maintenance (Održavanje)**



Option	Opis
Service Tag	Prikazuje servisnu oznaku vašeg računala.
Asset Tag	Omogućuje vam da izradite oznaku sustava računala ako oznaka računala još nije postavljena. Ova opcija nije postavljena po zadanoj postavci.
BIOS Downgrade	Ovo polje kontrolira ažuriranja firmvera sustava na ranije verzije. Omogućuje BIOS snižavanje (omogućeno po zadanoj postavci)

**Tablica 13. System Logs (Dnevnici sustava)**

Option	Opis
BIOS Events	Omogućuje vam da pregledate i izbrišete događaje POST testa programa za podizanje sustava (BIOS).

## Ažuriranje BIOS-a

Preporučujemo da ažurirate BIOS (program za postavljanje sustava), kod zamijene matične ploče ili ako je ažuriranje odstupno. Za prijenosna računala osigurajte da je baterija potpuno napunjena i priključena na utičnicu


1. Ponovno pokrenite računalo.
2. Idite na **dell.com/support**.
3. Upišite **Servisnu oznaku** ili **Kôd za brzu uslugu** i kliknite na **Pošalji**.
  -  **NAPOMENA:** Za lociranje servisne oznake kliknite na **Gdje je moja servisna oznaka?**
  -  **NAPOMENA:** Ako ne možete pronaći servisnu oznaku, kliknite na **Detektiraj servisnu oznaku**. Nastavite s uputama na zaslonu.
4. Ako ne možete locirati ili pronaći servisnu oznaku, kliknite na Kategorije proizvoda u vašem računalu.
5. Odaberite **Vrstu proizvoda** iz popisa.
6. Odaberite model računala i pojavljuje se stranica **Podrška proizvodu**.
7. Kliknite na **Dohvati upravljačke programe** i kliknite na **Prikaži sve upravljačke programe**.  
Otvaraju se upravljački programi i stranica za preuzimanje.
8. Na zaslonu Upravljački programi i preuzimanja, pod padajućim popisom **Operacijski sustav**, odaberite **BIOS**.
9. Identificirajte najnoviju datoteku BIOS-a i kliknite na **Preuzmi datoteku**.  
Možete analizirati koje upravljačke programe je potrebno ažurirati. Za svoj proizvod kliknite na **Analiziraj sustav za ažuriranja** i slijedite upute na zaslonu.
10. Odaberite željeni način preuzimanja u prozoru **Molimo odaberite način preuzimanja u nastavku**, kliknite na **Preuzmi datoteku**.  
Prikazuje se prozor **Preuzmi datoteku**.
11. Za spremanje datoteke na radnu površinu kliknite na **Spremi**.
12. Za instalaciju ažuriranih BIOS postavki na vašem računalu kliknite na **Pokreni**.  
Slijedite upute na zaslonu.

## Zaporka sustava i postavljanje

Možete izraditi zaporku sustava i zaporku za postavljanje kako biste osigurali računalo.

Vrsta zaporkе	Opis
Zaporka sustava	Zaporka koju morate upisati za prijavu u sustav.
Zaporka za postavljanje	Zaporka koju morate unijeti za pristup i vršenje promjena u postavkama BIOS-a računala.


 **OPREZ:** Značajka zaporkе omogućuje osnovnu razinu sigurnosti za podatke na vašem računalu.

 **OPREZ:** Svatko može pristupiti podacima spremjenim na vašem računalu ako nisu zaključani i ostavljeni bez nadzora.

 **NAPOMENA:** Vaše računalo isporučeno je s onemogućenom zaporkom sustava i postavljanja.

## Pridruživanje zaporke sustava i zaporke za postavljanje

Možete pridružiti novu **Zaporku sustava** i/ili **Postaviti zaporku** ili promijeniti postojeću **Zaporku sustava** i/ili samo **Postaviti zaporku** kada je **Status zaporke Otključan**. Ako je status zaporke **Zaključano**, ne možete promijeniti zaporku sustava.

 **NAPOMENA:** Ako je prenosnik zaporke onemogućen, postojeća zaporka sustava i postavljanje zaporke je obrisano i ne trebate pružati zaporku sustava za prijavu u računalo.

Za ulaz u program za postavljanje sustava pritisnite <F2> odmah nakon uključivanja ili ponovnog podizanja sustava.

1. U zaslону **BIOS sustava** ili **Program za postavljanje sustava**, odaberite **Sigurnost sustava** i pritisnite <Enter>.  
Prikazuje se zaslon **Sigurnost sustava**.
2. U zaslону **Sigurnost sustava** potvrdite da je **Status zaporke Otključano**.
3. Odaberite **Zaporka sustava**, upišite zaporku sustava i pritisnite <Enter> ili <Tab>.  
Koristite sljedeće upute za pridruživanje zaporke sustava:
  - Zaporka može imati da 32 znamenke.
  - Zaporka može sadržavati brojeve od 0 do 9.
  - Važe se samo mala slova, velika slova nisu dopuštena.
  - Dopuštene su samo sljedeće posebne znamenke: razmak, ("), (+), (,), (-), (.), (/), (:), (|), (\), (|), (').

Ponovno unesite zaporku sustava kad se to od vas traži.
4. Upišite zaporku sustava koju ste ranije upisali i kliknite na **U redu**.
5. Odaberite **Zaporka za postavljanje**, upišite zaporku sustava i pritisnite <Enter> ili <Tab>.  
Poruka od vas traži da ponovno upišete zaporku postavljanja.
6. Upišite zaporku postavljanja koju ste ranije upisali i kliknite na **U redu**.
7. Pritisnite <Esc> i poruka od vas traži da spremite promjene.
8. Pritisnite <Y> za spremanje promjena.  
Računalo se ponovno pokreće.

## Brisanje ili promjena postojeće zaporke sustava i/ili postavljanja

Osigurajte da je **Status zaporke** Otključano (u programu za postavljanje sustava) prije pokušaja brisanja ili promjene postojeće zaporke sustava i/ili postavljanja. Ne možete obrisati ili promijeniti postojeću zaporku sustava ili postavljanja, ako je **Status zaporke** zaključano.

Za ulaz u program za postavljanje sustava pritisnite <F2> odmah nakon uključivanja ili ponovnog podizanja sustava.

1. U zaslону **BIOS sustava** ili **Program za postavljanje sustava**, odaberite **Sigurnost sustava** i pritisnite <Enter>.  
Prikazuje se zaslon **Sigurnost sustava**.
2. U zaslону **Sigurnost sustava** potvrdite da je **Status zaporke Otključano**.
3. Odaberite **Zaporku sustava**, dodajte ili obrišite postojeću zaporku sustava i pritisnite <Enter> ili <Tab>.
4. Odaberite **Zaporku postavljanja**, dodajte ili obrišite postojeću zaporku postavljanja i pritisnite <Enter> ili <Tab>.



**NAPOMENA:** Ako mijenjate zaporku sustava i/ili postavljanja, ponovno unesite novu zaporku kad se od vas to traži. Ako brišete zaporku sustava i/ili postavljanja potvrdite brisanje kad se promiče.


5. Pritisnite <Esc> i poruka od vas traži da spremite promjene.
6. Pritisnite <Y> za spremanje promjena i izlaz iz programa za postavljanje sustava. Računalo se ponovno pokreće.


# Diagnostike

## Dijagnostika poboljšanog testiranja računala prije podizanja sustava (ePSA)

Dijagnostika ePSA (poznata kao dijagnostika sustava) izvodi potpunu provjeru hardvera. ePSA je ugrađena s BIOS-om i pokreće se interno s BIOS-om. Ugrađena dijagnostika sustava pruža komplet opcija za određene uređaje ili grupu uređaja omogućavajući vam da:

- automatski pokrenete testove ili u interaktivnom načinu rada
- ponovite testove
- prikazete ili spremite rezultate testa
- Pokrenete temeljite testove za uvođenje dodatnih opcija testiranja radi pružanja dodatnih informacija o uređaju(-ima) u kvaru
- Prikaz poruka o statusu koji vas informira ako su testovi uspješno završeni
- Prikaz poruka o pogrešci koji vas informiraju o problemima do kojih je došlo tijekom testiranja



 **OPREZ: Koristite dijagnostiku sustava za testiranje samo vašeg računala. Korištenje ovog programa s drugim računalima može dovesti do nevaljanih rezultata ili poruka o pogrešci.**

 **NAPOMENA:** Neki testovi za određene uređaje zahtijevaju interakciju korisnika. Uvijek osigurajte da se prisutni kod računala kada dijagnostika vrši testove.

1. Uključite računalo.
2. Kada se računalo podiže, pritisnite tipku <F12> kada se prikaže logotip Dell.
3. Na zaslonu izbornika za podizanje odaberite opciju **Dijagnostika**.  
Prikazuje se prozor **Poboljšanog testiranja računala prije podizanja sustava**, navodeći sve detektirane uređaje u računalu. Dijagnostika pokreće testove na svim detektiranim uređajima.
4. Ako želite pokrenuti dijagnostički test na određenom uređaju pritisnite <Esc> i kliknite na **Da** kako biste zaustavili dijagnostički test.
5. Odaberite uređaj s lijeve ploče i kliknite na **Pokreni testove**.
6. Ako postoje neki problemi, prikazuju se kodovi pogreške.  
Zabilježite kôd pogreške i obratite se tvrtki Dell.

# Specifikacije

## Specifikacije

 **NAPOMENA:** Ponude se mogu razlikovati po regijama. Za više informacija o konfiguraciji svog računala kliknite ikonu  (**Ikona Start**) → **Pomoć i podrška** i zatim odaberite opciju za prikaz informacija o vašem računalu.

**Tablica 14. System Information**

Značajka	Opis
Set čipova	integrirano u procesor
Širina DRAM sabirnice	64 bita
Flash EPROM	16 MB

**Tablica 15. Procesor**

Značajka	Opis
Processor Type	<ul style="list-style-type: none"> <li>6. generacija Intel jezgre i3/i5/i7</li> <li>Intel Celeron Dual Core</li> <li>Intel Pentium Quard jezgra</li> </ul>
L1 predmemorija	128 KB
L2 predmemorija	512 KB
L3 predmemorija	do 4 MB

**Tablica 16. Memorija**

Značajka	Opis
Priključak za memoriju	dva unutarnja dostupna priključka za DDR3L
Kapacitet memorije	2 GB, 4 GB i 8 GB
Brzina memorije	1600 MHz
Minimalno memorije	2 GB
Maksimalno memorije	16 GB

**Tablica 17. Audio**

Značajka	Opis
Tip	2 kanalni audio visoke definicije
Kontroler	Realtek ALC3234 s Waves Maxx Audio
Stereo konverzija	24-bit (analogno u digitalno i digitalno u analogno)
Sučelje	Intel HDA sabirnica
Zvučnici	2 x 2 W
Kontrola glasnoće	izbornik programa i tipke za kontrolu multimedija na tipkovnici

**Tablica 18. Video**

Značajka	Opis
Vrsta video kartice	eDP
Video kontroler:	
UMA	Intel HD Graphics (dijeljene memorije)
Diskrete	AMD Radeom R5 M315 (do 2GB DDR3)
Podatkovna sabirnica:	64 bita
Vanjska podrška za zaslon	VGA

**Tablica 19. Kamera**

Značajka	Opis
Rezolucija kamere	HD rezolucija
Video rezolucija (maksimalno)	1280 x 720 (HD) na 30 fps (maksimalno)
Dijagonalni kut gledanja	74°


**Tablica 20. Komunikacija**

Značajka	Opis
Mrežni adapter	10/100/1000 Mbps Ethernet LAN na matičnoj ploči (LOM)
Wireless (Bežično)	<ul style="list-style-type: none"> <li>• Wi-fi 802,11 b/g/n</li> <li>• Bluetooth 4.0</li> </ul>

**Tablica 21. Ulazi i priključci**

Značajka	Opis
Audio	jedan kombinirani ulaz za slušalice/mikrofon (slušalice s mikrofonom)
Video	VGA

Značajka	Opis
Mrežni adapter	jedan ulaz RJ-45
USB:	<ul style="list-style-type: none"> <li>jedan ulaz USB 3.0</li> <li>dva USB 2.0 ulaza</li> </ul>

 **NAPOMENA:** Napajani USB 3.0 priključak također podržava Microsoft Kernel Debugging. Ulaze možete identificirati u dokumentaciji koja vam je isporučena zajedno sa vašim računalom.

Čitač medijskih kartica                      Jedan utor za SD

**Tablica 22. Zaslون**

Značajka	Vostro 15–3559	
Tip	<ul style="list-style-type: none"> <li>15,6 inča HD WLED</li> <li>15,6 inches FHD običnih</li> </ul>	
Dimenzije:		
	<b>HD obični</b>	<b>FHD obični</b>
Visina	224,30 mm (8,83 inča)	223,80 mm (8,81 inča)
Dijagonalno	396,24 mm (15,60 inča)	396,24 mm (15,60 inča)
Širina	360,00 mm (14,17 inča)	359,50 mm (14,15 inča)
Maksimalna razlučivost	1366 x 768 piksela	1920 x 1080 piksela
Aktivno područje (X/Y)	344,20 mm x 193,50 mm (13,55 inča x 7,62 inča)	
Maksimalna svjetlina	200 nita	
Radni kut	0° (zatvoreno) do 135°	
Učestalost osvježavanja	60 Hz	
Minimalni kutovi gledanja:		
Vodoravno	40° / 40°	
Okomito	10° / 30°	
Gustoća piksela	0,2265 mm	

**Tablica 23. Tipkovnica**

Značajka	Opis
Broj tipki:	SAD 101, Brazil 104, Velika Britanija 102 i Japan 105

**Tablica 24. Podloga osjetljiva na dodir**

Značajka	Opis
Aktivno područje:	
X-os	105,00 mm (4,13 inča)
Y-os	80,00 mm (3,14 inča)

**Tablica 25. Baterija**

Značajka	Opis
Tip	• „smart“ litij-ionska od 4 ćelije (47 watt-sati)
Dimenzije:	
Visina	20,00 mm (0,78 inča)
Širina	270,00 mm (10,63 inča)
Dubina	37,50 mm (1,47 inča)
Težina	0,26 kg (0,56 lb)
Radni vijek	300 ciklusa punjenja/praznjenja
Napon	14,80 V DC
Raspon temperatura:	
Radno	od 0°C do 35°C (od 32°F do 95°F)
U mirovanju	od -40°C do 65°C (od -40°F do 149°F)
Baterija na matičnoj ploči	Litij-ionska baterija 3 V CR2032

**Tablica 26. AC adapter**

Značajka	Opis
Tip	45 W 65 W
Ulazni napon	od 100 VAC do 240 VAC
Ulazna frekvencija	50 Hz-60 Hz
Ulazna struja (maksimalno)	
45 W	1,30 A
65 W	1,70 A
Izlazna struja	
45 W	2,31 A
65 W	3,34 A
Nominalni izlazni napon	19,50 VDC
Raspon temperatura:	

Značajka	Opis
Radno	od 0°C do 40°C (od 32°F do 104°F)
U mirovanju	od -40°C do 70°C (od -40°F do 158°F)

**Tablica 27. Fizički**


Značajka	Opis
Visina:	23,75 mm (0,93 inča)
Širina:	380,00 mm (14,96 inča)
Dubina:	260,40 mm (10,25 inča)
Težina:	2,24 kg (4,94 lb)

**Tablica 28. Okružje**

Značajka	Opis
Temperatura:	
Radno	od 0°C do 35°C (od 32°F do 95°F)
Skladištenje	od -40°C do 65°C (od -40°F do 149°F)
Relativna vlažnost (maksimalno):	
Radno	od 10% do 90% (bez kondenzacije)
Skladištenje	od 0% do 95% (bez kondenzacije)
Nadmorska visina (maksimalno):	
Radno	od -15,2 m do 3048 m (od -50 stopa do 10.000 stopa) od 0° do 35°C
U mirovanju	od -15,2 m do 10.668 m (od -50 stopa do 35.000 stopa)
Razina onečišćenja zraka	G1 kao što je definirano u ISA-S71.04-1985

# Kontaktiranje tvrtke Dell

## Kontaktiranje tvrtke Dell

 **NAPOMENA:** Ako nemate aktivnu vezu s internetom, podatke za kontakt možete naći na računu kojeg ste dobili prilikom kupnje proizvoda, otpremnici, računu ili katalogu proizvoda tvrtke Dell.

Tvrtka Dell pruža nekoliko opcija za podršku i uslugu kojima možete pristupiti putem interneta ili telefona. Njihova dostupnost ovisi o državi i proizvodu, stoga neke usluge možda neće biti dostupne u vašoj regiji. Ako se želite obratiti tvrtki Dell u vezi prodaje, tehničke podrške ili problema oko korisničke podrške:

1. Idite na **support.dell.com**.
2. Odaberite kategoriju podrške.
3. Odaberite vašu zemlju ili regiju iz padajućeg izbornika **Choose a Country/Region** (Odaberite zemlju/regiju) koji se nalazi na dnu stranice.
4. Odaberite odgovarajući uslugu ili vezu za podršku na temelju vaših potreba.